

VERTALING VAN DE OORPRONKELIJKE GEBRUIKSAANWIJZING (ISTRUZIONI ORIGINALI)

PRESENTATIE

Geachte Klant,

wij danken u voor het feit dat u de voorkeur hebt gegeven aan onze producten en wij hopen dat het gebruik van deze grasmaaier u zeer tevreden zal stellen en dat de machine volledig aan uw verwachtingen zal voldoen.

Deze handleiding is geschreven om u vertrouwd te maken met uw machine en om u in staat te stellen haar op de beste en de meest veilige manier te gebruiken: vergeet niet dat deze handleiding een integrerend deel van de machine is, bewaar deze binnen handbereik zodat u haar op elk gewenst moment kunt raadplegen en zorg ervoor dat ze de machine altijd vergezelt ook als u de machine overdraagt aan iemand anders.

Deze nieuwe machine is ontworpen en gemaakt in overeenstemming met de geldende voorschriften en is volkomen betrouwbaar indien zij wordt gebruikt voor het maaien van gras en alle aanwijzingen in deze handleiding in acht worden genomen (**voorzien gebruik**); het gebruik voor andere doeleinden of het niet in acht nemen van de aangegeven veiligheids-, gebruiks-, onderhouds- en reparatievoorschriften wordt als **"oneigenlijk gebruik"** (☛ 5.1) beschouwd en brengt verval van zowel de garantie als de aansprakelijkheid van de fabrikant mee, waardoor de gebruiker zelf verantwoordelijk is voor schade of letsels die hijzelf of anderen oplopen.

Mocht u verschillen tegenkomen tussen wat beschreven is en de machine die u bezit, denk er dan aan dat, aangezien het product continu verbeterd wordt, de in deze handleiding opgenomen gegevens

zonder voorafgaande kennisgeving en zonder dat de fabrikant verplicht is de handleiding te updaten gewijzigd kunnen worden, waarbij de essentiële kenmerken met het oog op de veiligheid en de werking evenwel onveranderd blijven. Neem in geval van twijfel contact met uw Verkooper. Wij wensen u een prettig gebruik van de machine toe!

SERVICEDIENST

Deze handleiding verstrekt alle gegevens die u nodig hebt om de machine te kunnen gebruiken en om er op de juiste manier eenvoudige onderhoudswerkzaamheden aan te kunnen verrichten, die de gebruiker zelf kan uitvoeren.

Alle afstellingen en onderhoudshandelingen die niet beschreven zijn in deze handleiding moeten uitgevoerd worden door uw Verkooper of in een gespecialiseerd Centrum dat beschikt over de nodige kennis en uitrustingen om de werken correct uit te voeren, met respect voor het oorspronkelijk niveau van veiligheid van de machine.

Indien u het wenst kan de Verkooper een persoonlijk onderhoudsprogramma voor u opstellen: dit stelt u in de gelegenheid om uw nieuwe aankoop altijd in een perfecte conditie te behouden en zodoende de waarde van uw investering te beschermen.

INHOUDSOPGAVE

1. VEILIGHEIDSVOORSCHRIFTEN	3
Bevat de voorschriften om de machine op een veilige manier te kunnen gebruiken	
2. IDENTIFICATIE VAN DE MACHINE EN DE COMPONENTEN	7
Beschrijft hoe de machine en de voornaamste onderdelen waar zij uit bestaat geïdentificeerd kunnen worden.	
3. HET UITPAKKEN EN MONTEREN	9
Legt uit hoe de verpakking verwijderd en hoe de losse onderdelen gemonteerd dienen te worden	
4. BEDIENINGSELEMENTEN	12
Geeft een overzicht van de plaats waar de bedieningselementen zich bevinden en hoe hun werking is	
5. GEBRUIKSVOORSCHRIFTEN	15
Bevat alle aanwijzingen om op een correcte en veilige manier te kunnen werken	
5.1 Veiligheidsaanbevelingen	15
5.2 Toepassingen voor de tussenkomst van de beveiligingssystemen	15
5.3 Werkzaamheden vóór de ingebruikname	16
5.4 Gebruik van de machine	18
5.5 Gebruik op hellende terreinen	22
5.6 Transport	23
5.7 Een aantal tips om altijd een mooi gazon te hebben	23
6. ONDERHOUD	25
Bevat alle aanwijzingen om de machine in een goede staat te houden	
6.1 Veiligheidsaanbevelingen	25
6.2 Gewoon onderhoud	25
6.3 Ingrepen aan de machine	27
7. BESCHERMING VAN DE OMGEVING	30
Dit verschafft enkele raadgevingen voor het gebruik van de machine met respect voor de omgeving.	
8. RICHTLIJNEN OM PROBLEMEN VAST TE STELLEN	31
Stellen u in staat om eventuele problemen tijdens het gebruik snel zelf te verhelpen	
9. OP AANVRAAG LEVERBARE ACCESSOIRES	33
De verkrijgbare accessoires worden geïllustreerd met het oog op de bijzondere eisen die aan de machine gesteld worden	
10. TECHNISCHE EIGENSCHAPPEN	34
Geeft een overzicht van de belangrijkste eigenschappen van uw machine	

1. VEILIGHEIDSVOORSCHRIFTEN

1.1 HOE DE HANDLEIDING LEZEN

In de tekst van de handleiding worden enkele hoofdstukken, die gegevens van bijzonder belang bevatten met betrekking tot de veiligheid of de werking, gekenmerkt door diverse symbolen die de volgende betekenis hebben:

OPMERKING

of

BELANGRIJK

Verstrekt nadere gegevens of andere elementen ter aanvulling op hetgeen daarvoor vermeld is, om te voorkomen dat de machine beschadigd wordt of er schade veroorzaakt wordt.

⚠ LET OP! *Gevaar van persoonlijk letsel of letsel aan anderen in geval van niet inachtneming.*

⚠ GEVAAR! *Kans op ernstig persoonlijk letsel of ernstig letsel aan anderen met gevaar voor dodelijke ongelukken, in geval van niet inachtneming.*

In de handleiding zijn verschillende versies van de machine beschreven, die hoofdzakelijk uit de volgende verschillen kunnen bestaan:

- type overbrenging: met mechanische versnelling of met continue hydrostatische regeling van de snelheid. De modellen met hydrostatische overbrenging kunnen herkend worden aan het opschrift "HYDRO" geplaatst op het identificatie-etiket (☛ 2.1);
- de aanwezigheid van componenten of onderdelen die niet altijd voorradig zijn in de verschillende regio's;
- speciale uitrustingen.

Het symbool "☛" geeft elk verschil aan met betrekking tot het gebruik, gevolgd door de indicatie van de versie waar het betrekking op heeft.

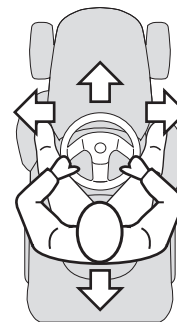
Het symbool "☛" verwijst, voor verdere uitleg of informatie, naar een ander punt in de handleiding.

OPMERKING

De aanwijzingen "voor", "achter", "rechts" en "links" hebben betrekking op de zithouding van de gebruiker.

BELANGRIJK

Voor alle gebruiks- en onderhoudswerkzaamheden met betrekking tot de motor en de accu die niet beschreven zijn in deze handleiding, dienen de specifieke handleidingen, die een aanvullend deel op de geleverde documentatie zijn, te worden geraadpleegd.



1.2 ALGEMENE VEILIGHEIDSVOORSCHRIFTEN

⚠ LET OP! *Lees de aanwijzingen aandachtig alvorens de machine te gebruiken.*

A) VOORBEREIDING

- 1) **Lees de gebruiksaanwijzingen aandachtig door.** Zorg dat u vertrouwd raakt met de bedieningsknoppen en in staat bent de machine op de juiste wijze te gebruiken.
- 2) Laat nooit toe dat de machine gebruikt wordt door kinderen of door personen die niet vertrouwd zijn met deze aanwijzingen. De leeftijd van de gebruiker kan landelijk gereguleerd zijn.

3) **Gebruik de machine nooit als er personen, met name kinderen, of dieren in de buurt zijn.**

4) Denk eraan dat de persoon die de machine bedient of de gebruiker aansprakelijk is voor ongevallen en onvoorziene gebeurtenissen die personen of hun eigendommen kunnen overkomen .

5) Vervoer geen passagiers.

6) De bestuurder dient goed geoefend te zijn met betrekking tot het rijden en dient, in het bijzonder, het volgende in acht te nemen:

- het is nodig om alle aandacht bij het werk te houden;
- denk eraan dat een machine die van een helling afglijdt niet hersteld kan worden door de rem te gebruiken. De voornaamste oorzaken waardoor de macht over het stuur kwijt geraakt kan worden zijn:
 - e wielen hebben niet voldoende grip;
 - een te hoge snelheid;
 - ongepast remmen;
 - de machine is niet geschikt voor het doel waarvoor zij gebruikt wordt;
 - gebrek aan kennis van de gevolgen die de toestand waarin het terrein zich bevindt kan hebben en hellingen in het bijzonder;
 - de aanhanger is niet goed aangekoppeld en de last is niet goed verdeeld.

B) VOORBEREIDING

1) **Draag, tijdens het maaien altijd stevige schoenen en een lange broek.** Bedien de machine niet met blote voeten of met open sandalen.

2) Controleer grondig het gehele werkterrein en verwijder alles wat door de machine kan worden uitgestoten.

3) **GEVAAR! Benzine is bijzonder brandbaar:**

- bewaar de brandstof in speciale tanks;
- giet de brandstof alleen in de open lucht in de tank met behulp van een trechter en rook niet tijdens het vullen;

– giet de brandstof in de tank vóórdát de motor aangezet wordt; geen benzine toevoegen of de dop van de benzinetank eraf draaien terwijl de motor aanstaat of warm is;

– als er benzine gelekt is mag de motor niet gestart worden maar dient de machine uit de buurt van de plek waar de benzine gelekt heeft te worden gebracht en moet er voorkomen worden dat er brand ontstaat. Wacht totdat de benzinedampen opgelost zijn;

– draai de doppen altijd weer goed op de benzinetank en op het benzineblik.

4) Vervang de geluiddempers als deze defect zijn

5) **Vóór het gebruik dient er een algemene controle** verricht te worden op slijtage of beschadiging van de messen, de bouten en de snijgroep. Vervang de beschadigde of versleten messen en bouten en bloc om ervoor te zorgen dat het maaidek in balans blijft.

6) Let op dat als er één mes ronddraait ook het andere mes ronddraait.

C) HET GEBRUIK

1) Start de motor niet in gesloten ruimten waar zich gevaarlijke koolstofmonoxyde kan ontwikkelen.

2) Werk alleen bij daglicht of bij goed kunstlicht.

3) Vóór het starten van de motor start dienen de messen te worden losgekoppeld en de versnelling in de vrije stand gezet te worden.

4) **Maaï geen gazons die een helling van meer dan 10° (17%) hebben.**

5) **Denk eraan dat er geen “veilige” hellingen bestaan.** Let bijzonder goed op bij hellingen. Om het over de kop slaan met de machine te voorkomen, adviseren wij om:

- niet plotseling te stoppen of weg te rijden bij het op- of afrijden van een helling;
- de koppeling altijd langzaam aan in te schakelen en altijd de versnelling ingeschakeld te houden, vooral bij het afrijden van een helling;

- de snelheid op hellingen en in smalle bochten laag te houden;
 - goed op bobbels, goten en verborgen gevaren te letten;
 - **het gazon in geen geval te maaien in de dwarsrichting ten opzichte van de helling.**
- 6) Let op bij het trekken van lasten of zware gereedschappen:
- gebruik voor de trekstangen alleen de goedgekeurde bevestigingspunten;
 - leg alleen gemakkelijk controleerbare lasten op;
 - neem geen scherpe bochten; Let op bij het achteruit rijden;
 - gebruik tegengewichten of gewichten op de wielen wanneer dit wordt aangeraden in de gebruiksaanwijzing.
- 7) Ontkoppel de messen bij gedeelten waar zich geen gras bevindt.
- 8) **Gebruik de machine nooit als de beveiligingen beschadigd zijn, of als de veiligheidssystemen er niet op bevestigd zijn.**
- 9) **Wijzig de afstelling van de motor niet en laat het toerental van de motor niet buitengewoon hoog oplopen.** Het gebruik van de motor met een buitensporig hoge snelheid verhoogt de kans op persoonlijk letsel.
- 10) óórdat de bestuurdersstoel verlaten wordt moet het volgende worden uitgevoerd:
- koppel de messen los en zet het maaidek in de laagste stand;
 - zet de versnelling in de vrije stand en trek de handrem aan;
 - schakel de motor uit en neem de contactsleutel eruit.
- 11) **Koppel de messen los, schakel de motor uit en neem de contactsleutel eruit:**
- vóórdat u de machine controleert, schoonmaakt of eraan werkt;
 - nadat er op een vreemd voorwerp gestoten is. Controleer de machine op eventuele beschadigingen en voer de nodige reparaties uit alvorens de motor aan te zetten en de machine opnieuw te gebruiken;
 - als de machine op een ongebruikelijke manier begint te trillen (probeer onmiddellijk de oorzaak van het trillen te vinden).
- 12) Koppel de messen tijdens het vervoer los en doe dit elke keer dat deze niet worden gebruikt.
- 13) **Schakel de motor uit en koppel de messen los:**
- alvorens brandstof bij te vullen;

- 14) Neem gas terug alvorens de motor uit te schakelen en als de motor voorzien is van een kraan dient de brandstoftoevoer na het werk dichtgedraaid te worden.

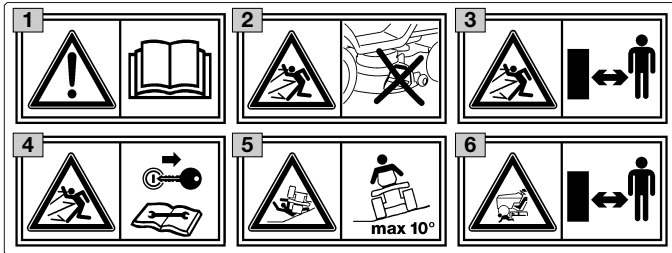
D) ONDERHOUD EN OPSLAG

- 1) Laat bouten en schroeven vastgedraaid zitten om er zeker van te zijn dat de machine altijd op een veilige manier gebruiksklaar is.
- 2) Zet de machine niet met benzine in de tank in een ruimte waar de benzinedampen met vlammen of vonken in aanraking zouden kunnen komen.
- 3) Laat de motor eerst afkoelen vóór het opbergen van de machine in elke willekeurige ruimte.
- 4) Om brandgevaar zoveel mogelijk te beperken dienen de motor, de geluiddemper van de uitlaat, de accubak en de benzinetank vrij gehouden te worden van gras, bladeren of teveel vet.
- 5) **Uit veiligheidsoverwegingen moeten beschadigde of versleten onderdelen verwisseld worden.**
- 6) Het legen van de tank dient in de open lucht uitgevoerd te worden.
- 7) Let op dat als er één mes ronddraait ook het andere mes ronddraait
- 8) Als de machine opgeborgen of onbeheerd achtergelaten moet worden, dient het maaidek omlaag gezet te worden.

1.3 VEILIGHEIDSTICKERS

Uw machine dient met voorzichtigheid te worden gebruikt. Om daar- aan herinnerd te worden bevinden zich op de machine een aantal stickers die door middel van afbeeldingen op de belangrijkste voor- zorgsmaatregelen wijzen. Deze afbeeldingen worden als een aanvul- lend deel van de machine beschouwd.

Als een sticker loslaat of onleesbaar wordt, dient er contact met de leverancier te worden opgenomen voor vervanging. Hun betekenis is hieronder weergegeven.

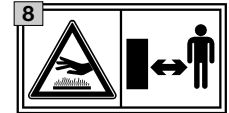


- 1 Let op:** Lees de aanwijzingen alvorens de machine te gebruiken.
- 2 Gevaar! Wegschietende voorwerpen:** Niet werken zonder de steenbe- schermkap erop bevestigd te hebben.
- 3 Gevaar! Wegschietende voorwerpen:** Houd personen op een afstand.
- 4 Let op:** Haal de sleutel uit het contact en lees de instructies vóór het uit- voeren van elke willekeurige onderhouds- of reparatie-ingreep.
- 5 Gevaar! Omkantelen van de machine:** Gebruik deze machine niet op hellingen van meer dan 10°.
- 6 Gevaar! Verminking:** Zorg ervoor dat kinderen op een afstand van de machine blijven als de motor aanstaat.

7 Gevaar voor snijwonden. Messen in bewe- ging. Steek uw hand of voeten niet in de maaikast.

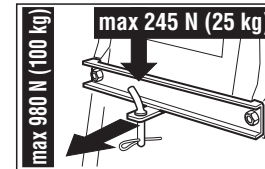


8 Let op! – Houd u op afstand van de hete oppervlakken.



1.4 VOORSCHRIFTEN VOOR DE TREKSET

Op aanvraag is er een set leverbaar waarmee het mogelijk is een klei- ne aanhanger voort te trekken; dit accessoire dient volgens de desbe- treffende aanwijzingen gemonteerd te worden.



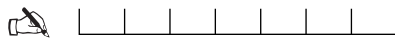
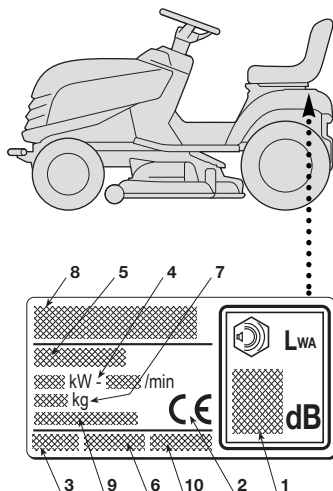
Bij gebruik van de trekset mag het laadvermogen, dat op de sticker staat vermeld, niet worden overschreden en dienen de veiligheids- voorschriften in acht genomen te worden, (☛ 1.2, C-6).

2. IDENTIFICATIE VAN DE MACHINE EN DE COMPONENTEN

2.1 IDENTIFICATIE VAN DE MACHINE

De identificatiesticker die zich nabij de accuimte bevindt bevat de belangrijke gegevens van iedere machine.

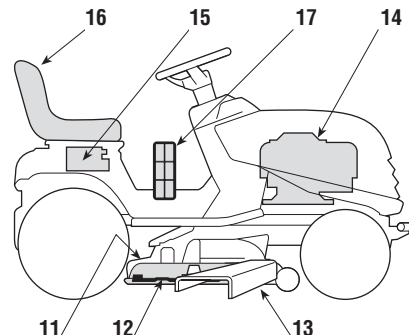
1. Niveau van de geluidssterkte volgens richtlijn 2000/14/EG
2. EG-merkteken volgens richtlijn 2006/42/EG
3. Bouwjaar
4. Vermogen en bedrijfsstoerental van de motor
5. Machinetype
6. Serienummer
7. Gewicht in kg
8. Naam en adres van de fabrikant
9. Type overbrenging (indien aangeduid)
10. Artikelcode



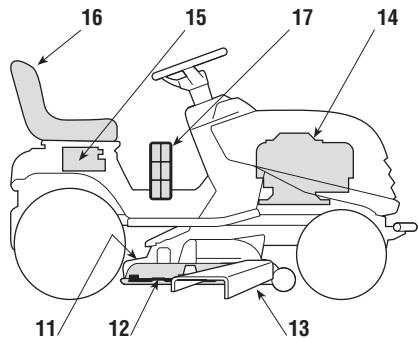
Vul hier het serienummer van de machine (6)

2.2 IDENTIFICATIE VAN DE HOOFDCOMPONENTEN

De machine bestaat uit een serie hoofdcomponenten die de volgende werking hebben:



11. **Maaidek:** dit is de carter die de draaiende messen bevat.
12. **Messen:** dit zijn de elementen die ervoor dienen om het gras te maaien; de windvleugels die aan de uiteinden zitten bevorderen de afvoer van het gemaaid gras naar het uitwerpkanaal.
13. **Steenbeschermkap of steenbeveiliging:** dit is een beveiliging die voorkomt dat eventuele voorwerpen, die door de messen meegenomen worden, ver van de machine weg kunnen schieten.
14. **Motor:** brengt de beweging naar zowel de messen als de wiel-aandrijving over; de kenmerken en gebruiksvorschriften van de motor staan in een specifieke handleiding aangegeven.



- 15. Accu:** levert de energie om de motor te kunnen starten; de kenmerken en gebruiksvorschriften staan in een specifieke handleiding aangegeven.
- 16. Bestuurdersstoel:** dit is de werkplaats van de bestuurder, uitgerust met een sensor die de aanwezigheid van de bestuurder waarneemt met het oog op de werking van de beveiligingssyste-men.
- 17. Stickers met aanwijzingen en veiligheidsvoorschriften:** wijzen op de belangrijkste maatregelen die getroffen moeten worden om veilig te kunnen werken. Hun betekenis wordt uitgelegd in hoofdstuk 1.

3. HET UITPAKKEN EN MONTEREN

Om vervoers- en opslagredenen worden sommige onderdelen van machine niet direct in de fabriek gemonteerd. Zij dienen na het uitpakken gemonteerd te worden aan de hand van de volgende instructies.

BELANGRIJK

De machine wordt zonder motorolie en benzine geleverd. Vóórdat de motor in werking wordt gesteld dient er dan ook olie en benzine bijgevoerd te worden aan de hand van de voorschriften die in de handleiding van de motor aangegeven zijn.

LET OP!

De uitpakken en de vervollediging van de montage moeten op een vlakke en solide ondergrond gebeuren, met voldoende ruimte voor de beweging van de machine en van de verpakkingen, en steeds met gebruik van de geschikte werktuigen.

3.1 HET UITPAKKEN

Bij het verwijderen van de verpakking dient erop gelet te worden dat de losse onderdelen en de uitrustingen niet zoekraken. Zorg er voor het maaidek niet te beschadigen op het moment dat de machine van de pallet wordt afgereden.

De verpakking bevat:

- de machine;
- het stuurwiel;
- de bedekking van het dashboard;
- de stoel;
- de accu;
- de steenbeschermer;
- een mapje met:

- de verschillende gebruikershandleidingen en de documenten,
- de montage-onderdelen van het stuur,
- de schroeven en moeren voor de montage van de stoel en de montage-onderdelen van de steenbeschermer,
- de schroeven en moeren voor de aansluiting van de accukabels,
- 2 contactsleutels,
- 1 reservezekering van 10 A.

OPMERKING

Zet het maaidek in de hoogste stand om beschadiging ervan te voorkomen en let zeer goed op als de machine van de pallet wordt afgereden.



Hydrostatische aandrijving

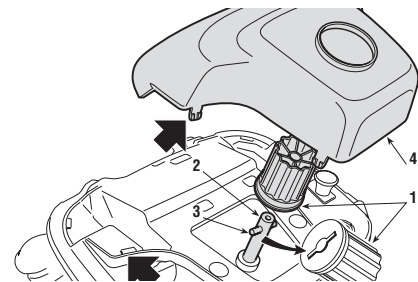
- Om de machine makkelijker van de pallet te halen en te verplaatsen, de hendel voor het loskoppelen van de transmissie in pos. «B» (☛ 4.33) zetten.

De verwerking van de verpakkingen moet volgens de plaatselijke geldende bepalingen gebeuren.

3.2 MONTAGE VAN HET STUURWIEL

Plaats de machine op een vlakke ondergrond en zorg er voor dat de voorwielen uitgelijnd zijn.

Monteer de naaf (1) op de as (2), met de

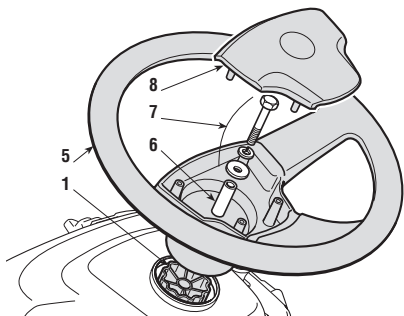


stift (3) goed in de naaf. Plaats de bedekking van het dashboard (4) door de zeven haakjes in hun plaats te laten klikken.

Monteer het stuurwiel (5) op de naaf (1) met de spaken naar de stoel gericht.

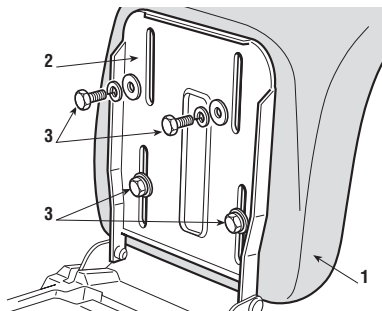
Plaats het afstandstuk (6) en bevestig het stuur met de bijgeleverde schroeven en moeren (7), in de aangegeven volgorde.

Plaats de bedekking van het stuurwiel (8) door de drie haakjes in hun plaats te laten klikken.



3.3 MONTAGE VAN DE STOEL

Monteer de stoel (1) op de plaat (2) met behulp van de schroeven (3).



3.4 MONTEREN EN DE ACCU AANSLUITEN

De accu (1) bevindt zich onder de stoel, en zit vast met een veer (2). Sluit eerst de rode draad (3) aan op de positieve klem (+) en da de zwarte draad (4) op de negatieve klem (-) met behulp van de bijgeleverde schroeven, zoals aangeduid.

Besmeer de klemmen met siliconevet en let op de correcte positie van de beschermdop van de rode draad (5).

BELANGRIJK

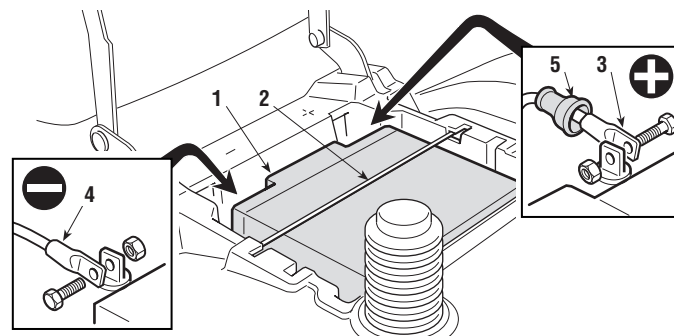
Zorg er altijd voor de accu volledig op te laden en volg hierbij de aanwijzingen die in het instructieboekje van de accu staan aangegeven (☛ 6.2.5).

BELANGRIJK

Om te voorkomen dat het beveiligings-systeem van de elektronische kaart in werking treedt, dient het starten van de motor absoluut vermeden te worden vóórdát de accu volledig opgeladen is!

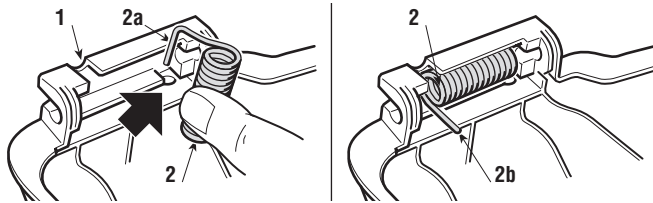
! LET OP!

Gebruik de machine niet zonder de bescherming (2) of als de accu niet goed in zijn behuizing bevestigd is.

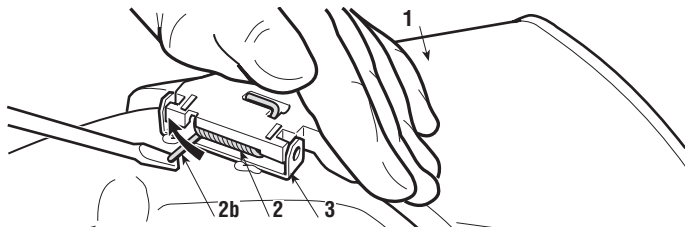


3.5 MONTAGE VAN DE STEENBESCHERMKAP

Monteer de veer (2) aan de binnenkant van de steenbeschermkap (1) door het uiteinde (2a) in de opening te voeren en te draaien, zodat zowel de veer (2) als het uiteinde (2a) goed in hun respectieve zittingen rusten.

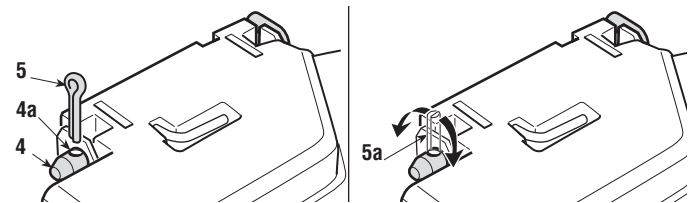
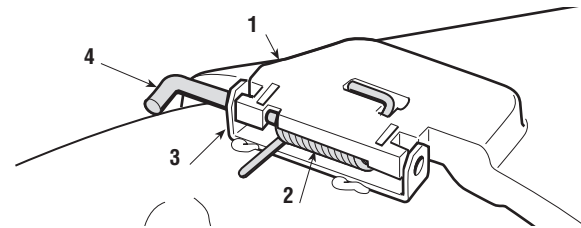


Positioneer de steenbeschermkap (1) tegenover de houders (3) van het maaidek en draai, met behulp van een schroevendraaier, het tweede uiteinde (2b) van de veer (2) tot deze in de steenbeschermkap kan worden gevoerd.



Steek de pin (4) in de gaten van de houders (3) en de steenbeschermkap, doorheen de windingen van de veer (2) tot het open uiteinde ervan helemaal uit de meest interne houder komt.

Steek de stift (5) in de opening (4a) van de pin (4) en draai de pin voldoende om beide uiteinden (5a) van de stift om te plooiën (met be-

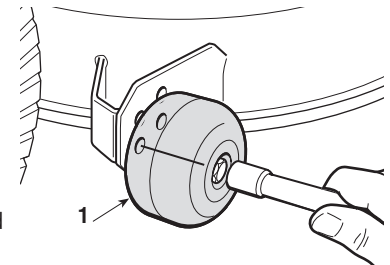


hulp van een tang), zodat hij niet kan wegschuiven en wordt voorkomen dat de pin (4) naar buiten steekt.

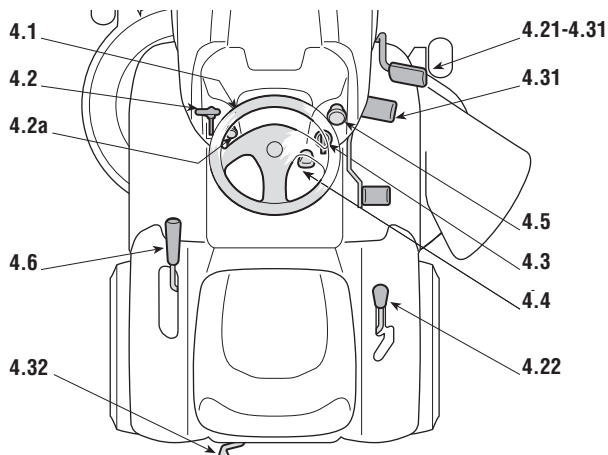
LET OP! *Waak erover dat de veer op correcte wijze werkt en de steenbeschermkap stabiel op zijn plaats houdt in de lage stand, en zorg ervoor dat de pin goed geplaatst is en niet per ongeluk naar buiten kan steken.*

3.6 HERPOSITIONERING VAN DE ANTISCALP WIELEN

Om transportredenen zijn de antiscalp wielen (1) in het hoogste gat bevestigd. Om hun taak te kunnen verrichten moeten de antiscalp wielen (1) in het meest geschikte gat voor het soort grond bevestigd worden (5.4.5).



4. BEDIENINGSELEMENTEN

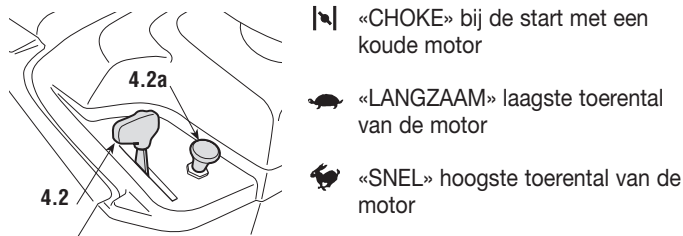


4.1 STUURWIEL

Hiermee kunnen de voorwielen bestuurd worden.

4.2 GASHENDEL

Hiermee kan het toerental van de motor bepaald worden. De diverse standen staan als volgt aangegeven op de sticker:



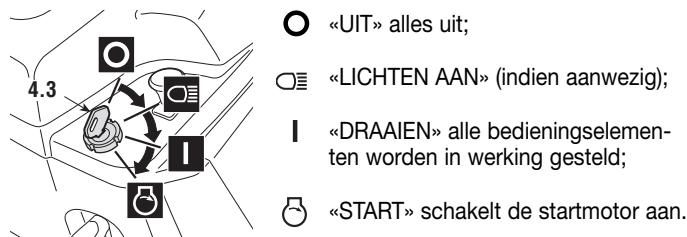
- De «CHOKE» stand veroorzaakt een verrijking van het mengsel en dient alleen te worden gebruikt bij de start met een koude motor, alléén voor zolang dit minimaal nodig is.
- Tijdens het rijden dient er een stand tussen «LANGZAAM» en «SNEL» gekozen te worden.
- Zet de gashendel tijdens het maaien in de «SNEL» stand.

4.2a BEDIENING STARTER (indien voorzien)

Dit veroorzaakt een verrijking van het mengsel en dient alleen te worden gebruikt bij de start met een koude motor, alléén voor zolang dit minimaal nodig is.

4.3 CONTACTSLOT

Het contactslot heeft vier verschillende standen:

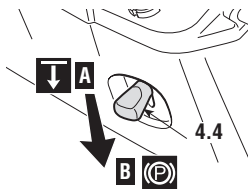


- Zodra vanuit de «START» stand de sleutel losgelaten wordt, komt deze vanzelf weer in de «DRAAIEN» stand terug.
- Na de motor gestart te hebben, gaan de lichten aan (indien aanwezig) door de sleutel in de stand «LICHTEN AAN» te zetten.

- Om de lichten uit te zetten moet u de sleutel weer op «DRAAIEN» zetten.

4.4 HANDREM

De handrem voorkomt dat de machine gaat rijden na het parkeren.



De hendel heeft twee standen:

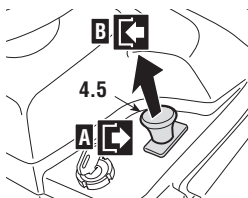
⏴ «A» = Handrem uitgeschakeld

Ⓟ «B» = Handrem ingeschakeld

- Om de handrem in te schakelen dient het pedaal (4.21 ofwel 4.31) volledig te worden ingetrapt en de hendel in stand «B»; gezet te worden; als de voet van het pedaal gehaald wordt blijft het in deze lage stand staan.
- Om de handrem weer uit te schakelen dient het pedaal (4.21 ofwel 4.31) weer te worden ingetrapt, waarna de hendel automatisch terug komt in stand «A».

4.5 HENDEL OM DE MESSEN EN DE REM VAN DE MESSEN IN TE SCHAKELEN

De drukknoop dient om de messen in te schakelen door een elektromagnetische koppeling:



⏴ «A» Ingedrukt = Messen uitgeschakeld

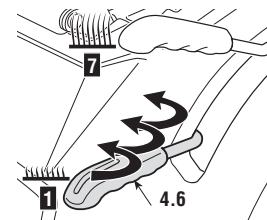
⏴ «B» Uitgetrokken = Messen ingeschakeld

- Het inschakelen van de messen zonder het in acht nemen van de voorgeschreven veiligheidsmaatregelen veroorzaakt het afslaan van de motor die niet meer kan worden aangezet (⚠ 5.2).

- Het ontkoppelen van de messen (stand «A») brengt een rem in werking die na enkele seconden het draaien van de messen stopt.

4.6 GRASHOOGTE REGELAAR

Deze hendel heeft zeven standen, «1» t/m «7», die op de desbetreffende sticker staan aangegeven en overeenkomen met dezelfde aantal maaihoogtes tussen 3 en 8 cm.

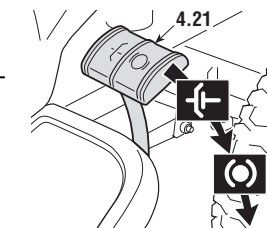


- Om van de ene positie naar de andere over te gaan, moet u de hendel zijdelings verplaatsen en hem in één van de stopstanden zetten.

Mechanische aandrijving

4.21 KOPPELINGS- / REMPEDAAL

- Dit pedaal heeft een dubbele functie:
- bij het intrappen van het eerste gedeelte dient het pedaal als koppelingspedaal waarbij de wiel aandrijving in- of uitgeschakeld wordt en het tweede deel dient als rem, die op de achterwielen inwerkt.



BELANGRIJK

U moet bijzonder goed opletten dat u tijdens de koppelingsfase niet te lang aarzelt om oververhitting en, als gevolg daarvan, beschadiging van de overbrengingsriem te vermijden.

OPMERKING

Tijdens het rijden is het verstandig uw voet niet op dit pedaal te laten rusten.

4.22 VERSNELLINGSPOOK

Deze pook heeft zeven standen die overeenstemmen met vijf versnellingen vooruit, de stand om de versnelling in zijn vrij te zetten «N» en de achteruitrijversnelling «R».

Om van de ene versnelling naar de andere te schakelen moet u het pedaal (4.21) half intrappen en de pook overeenkomstig de gegevens die op het plaatje staan in de gewenste versnelling zetten.

! LET OP! *Het inschakelen van de achteruitversnelling dient uitgevoerd te worden als de machine stilstaat.*

Hydrostatische aandrijving

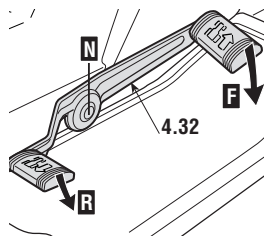
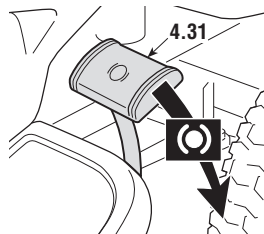
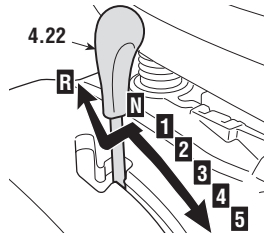
4.31 REMPEDAAL

Dit pedaal stelt de rem van de achterwielen in werking.

4.32 KOPPELINGSPEDAAL

Dit pedaal stelt het aandrijfsysteem voor de wielen in werking en regelt de snelheid van de machine, zowel bij het voor- als bij het achteruit rijden.

– Om de machine vooruit te laten rijden dient het pedaal met de punt van de voet in richting «F» gedruwd te worden; hoe meer druk er op het pedaal wordt uitgevoerd, hoe hoger de snelheid van de machine.



- De achteruitversnelling wordt in werking gesteld door met de hak op het pedaal in richting «R» te drukken.
- Als het pedaal wordt losgelaten komt het automatisch weer in de vrije stand «N» terug.

! LET OP! *Het inschakelen van de achteruitversnelling dient uitgevoerd te worden als de machine stilstaat.*

OPMERKING

Als het koppelpedaal zowel bij het voor- als het achteruitrijden bediend wordt met een ingeschakelde handrem (4.4) slaat de motor af.

4.33 ONTGREDELING VAN DE HYDROSTATISCHE AANDRIJVING

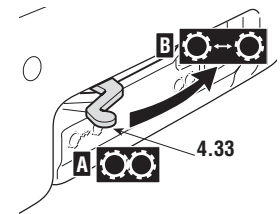
Deze hendel heeft twee standen:



«A» = Aandrijving ingeschakeld: voor alle gebruikscondities, tijdens het rijden en het maaien;



«B» = Aandrijving uitgeschakeld: vermindert aanzienlijk de kracht die nodig is om de machine, **met de motor** uitgeschakeld, met de hand te verplaatsen.



BELANGRIJK

Teneinde te voorkomen dat de aandrijfunit beschadigd wordt, mag deze operatie alleen worden uitgevoerd met een stilstaande motor, met de pedaal (4.32) in de stand «N».

5. GEBRUIKSVOORSCHRIFTEN

5.1 VEILIGHEIDSADVIEZEN

- ⚠ GEVAAR!** *Gebruik de machine alléén voor het doel waarvoor zij gemaakt is (het maaien van gras). Eender welk ander gebruik wordt als "oneigenlijk gebruik" beschouwd en brengt verval van, zowel de garantie, als de aansprakelijkheid van de fabrikant teweeg waardoor de gebruiker zelf verantwoordelijk is voor schade of letsel die hijzelf of anderen oplopen. De volgende situaties behoren tot het oneigenlijk gebruik (bijvoorbeeld, maar niet uitsluitend):*
- andere personen, kinderen of dieren op de machine of op een oplegger vervoeren;
 - ladingen trekken of duwen zonder het gebruik van het daarvoor bestemde toebehoren voor het slepen;
 - gebruik van de machine op onstabiele, gladde, bevroren, stevige of oneffen terreinen, in geval van plassen of moerassen die niet toestaan de consistentie van het terrein in te schatten.
 - de messen aanschakelen op zones zonder gras.

- ⚠ GEVAAR!** *Kom niet aan de veiligheidsmechanismen en verwijder deze nooit. DENK ERAAN DAT DE GEBRUIKER ALTIJD AANSPRAKELIJK IS VOOR SCHADE DIE AAN ANDEREN BEROKKEND WORDT. Alvorens de machine te gebruiken:*
- lees de algemene veiligheidsvoorschriften (☛ 1.2), en besteed speciale aandacht aan het rijden en het maaien op hellende terreinen;
 - lees de gebruiksaanwijzingen aandachtig door, raak vertrouwd met de bediening en leer hoe de messen en de motor snel tot stilstand gebracht kunnen worden.
 - breng handen en voeten niet in de nabijheid van, of onder ronddraaiende delen en blij altijd uit de buurt van de uit-

werpopening.

Gebruik de machine niet met een slechte lichamelijke conditie, of onder invloed van medicijnen of middelen die de reflexen en de aandacht kunnen verminderen. Het valt onder de verantwoordelijkheid van de gebruiker om de risico's die het terrein waar hij op moet werken met zich kan brengen te beoordelen en om alle nodige voorzorgsmaatregelen te treffen, met het oog op zijn eigen veiligheid en die van anderen, met name op hellingen, hobbelige, gladde of instabiele terreinen. De machine niet in hoog gras laten staan met een draaiende motor, ten einde geen risico op brand te veroorzaken.

- ⚠ LET OP!** *Deze machine mag niet gebruikt worden op hellingen met een hellingspercentage van meer dan 10° (17%) (☛ 5.5).*

BELANGRIJK *Alle verwijzingen met betrekking tot de bedieningsposities worden weergegeven in hoofdstuk 4.*

5.2 FUNCTIES VAN DE VEILIGHEIDSMECHANISMEN

De veiligheidsmechanismen hebben twee functies:

- ze voorkomen de start van de motor als de veiligheidsmaatregelen niet in acht zijn genomen;
- ze stoppen de motor als er ook maar één veiligheidsconditie wegvalt.

- a) Om de motor te starten is het in ieder geval nodig dat:
- de koppeling in de "vrije" stand staat;
 - de messen uitgeschakeld zijn;
 - de gebruiker op de stoel van de machine zit ofwel de handrem ingeschakeld is.

b) De motor stopt wanneer:

- de gebruiker de stoel verlaat terwijl de messen ingeschakeld zijn;
- de gebruiker de stoel verlaat terwijl de koppeling niet in de "vrije" stand staat;
- de gebruiker de stoel verlaat terwijl de koppeling wel in de "vrije" stand staat, maar de handrem niet is ingeschakeld;
- de handrem wordt ingeschakeld zonder de messen te hebben uitgeschakeld.
- de versnelling gebruikt wordt (☛ 4.22) of het pedaal van de aandrijving (☛ 4.32) met ingeschakelde parkeerrem.

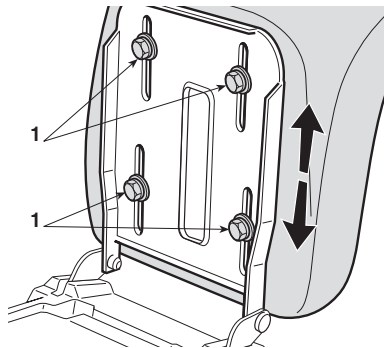
5.3 UIT TE VOEREN WERKZAAMHEDEN VOOR DE INGEBRUIKNAME

Alvorens te beginnen met werken dienen er enkele controles en handelingen uitgevoerd te worden om er zeker van te zijn dat het werk op de meest nuttige en veilige manier zal verlopen.

5.3.1 De stoel afstellen

Om de positie van de stoel af te stellen schroeft u de vier stelschroeven (1) wat los en laat u de stoel langs de steungaten schuiven.

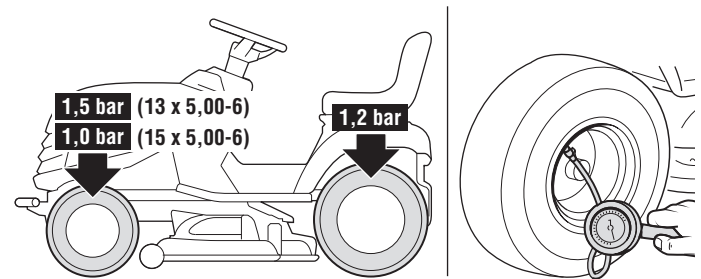
Wanneer de stoel op de juiste hoogte staat, zet u de vier stelschroeven (1) stevig aan.



5.3.2 Bandenspanning

Een juiste bandenspanning is noodzakelijk om het maaidek geheel evenredig boven het grasoppervlak te krijgen, zodat u een mooi maai-beeld krijgt.

Schroef de beschermdopjes los en sluit de kleppen aan op een pers-luchttoevoer voorzien van een drukmeter en regel de druk op de aan-gegeven waarden.

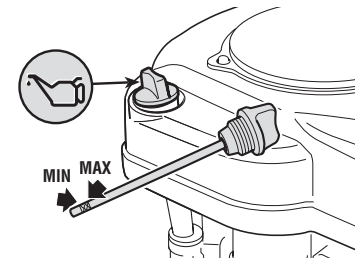


5.3.3 Olie en benzine bijvullen

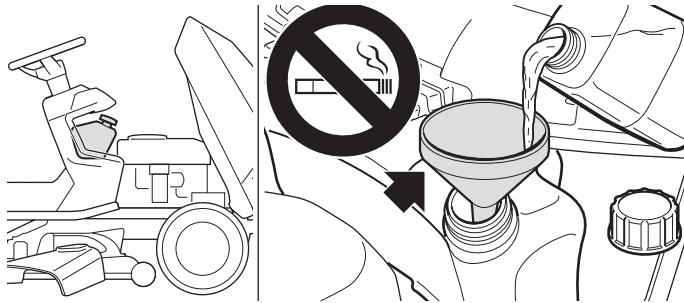
OPMERKING

Het type van olie en benzine dat gebruikt moet worden is aangegeven in de handleiding van de motor.

Controleer het oliepeil wanneer de motor stilstaat: het oliepeil moet zich, volgens de modaliteiten in de handleiding van de motor, tussen de aanduidingen MIN. en MAX. van de peilstok bevinden.



Het bijvullen van de brandstof dient uitgevoerd te worden met behulp van een trechter. Let daarbij op de tank niet te vol te vullen. De inhoud van de tank bedraagt ongeveer 6,5 liter.



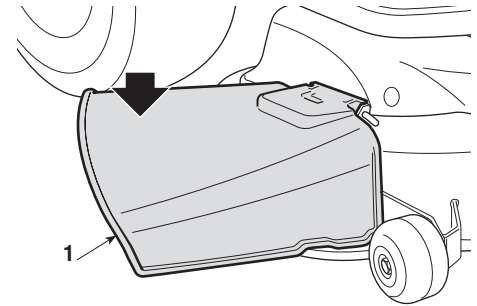
⚠ GEVAAR! *Het bijvullen dient altijd te gebeuren met de motor uit. Doe dit in de open lucht of in een goed geventileerde ruimte. Denk er altijd aan dat benzinedampen brandbaar zijn! GEEN OPEN VUUR IN DE BUURT VAN DE TANK BRENGEN OM DE INHOUD TE CONTROLEREN EN NIET ROKEN TIJDENS HET BIJVULLEN.*

BELANGRIJK *Vermijden benzine op de plastic gedeelten te gieten zodanig dat ze niet beschadigd worden; bij toevallige lekken onmiddellijk spoelen met water. De garantie dekt geen schade aan de plastic onderdelen van de carrosserie of de motor, veroorzaakt door benzine.*

5.3.4 Montage van de beveiligingen bij de uitwerp-opening (steenbeschermkap)

⚠ LET OP! *Gebruik de machine nooit zonder beveiliging op de afvoer of als de bescherming beschadigd is!*

Waak er steeds over dat de binnenste veer van de steenbeschermkap (1) op correcte wijze werkt en deze stabiel in de lage stand houdt.



5.3.5 Controle van de veiligheid en de doeltreffendheid van de machine

1. Controleer of de beveiligingen werken zoals aangegeven (☛ 5.2).
2. Controleer of de rem correct werkt.
3. Begin niet te maaien indien de messen trillen of men twijfels heeft omtrent de scherpe staat van de messen; denk er altijd aan dat:
 - Een bot mes rukt het gras uit een veroorzaakt de vergeling van het gazon.
 - Een mes dat niet goed vastzit gaat op abnormale wijze trillen en is een potentiële gevarenbron.

⚠ LET OP! *Gebruik de machine niet indien men niet zeker is van de doeltreffendheid en veiligheid en contacteer de Verkoper voor de nodige controles of reparaties.*

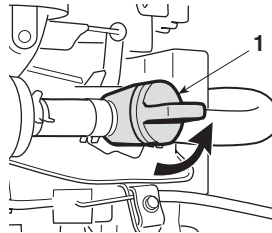
5.4 GEBRUIK VAN DE MACHINE

5.4.1 Het starten

⚠ GEVAAR! *Het starten dient altijd in de open lucht of in een goed geventileerde ruimte te gebeuren! DENK ER ALTIJD AAN DAT UITLAATGASSEN GIFTIG ZIJN!*

Alvorens de motor te starten:

- draai de benzinekraan (1) open;
- zet de koppeling in de vrije stand («N») (☛ 4.22 ofwel 4.32);
- ontkoppel de messen (☛ 4.5);
- schakel de handrem in als u zich op een hellend terrein bevindt;
- bij koud opstarten, dient men de starter (☛ 4.2 ofwel 4.2a) aan te schakelen;
- als de motor reeds warmgedraaid is, is het voldoende de hendel tussen «LANGZAAM» en «SNEL» te zetten;
- steek de sleutel in het contactslot en draai deze in de «DRAAIEN» stand om het elektrische circuit in werking te stellen, draai de sleutel daarna in de «START» stand om de motor te starten;
- laat de sleutel los zodra de motor gestart is..



Als de motor eenmaal draait breng de gashendel terug in de «LANGZAAM» stand;

BELANGRIJK *De choke dient uitgeschakeld te worden zodra de motor regelmatig draait; het gebruik van de choke bij een warmgedraaide motor kan de bougie bevuilen en een onregelmatige werking van de motor veroorzaken.*

OPMERKING *Als er moeilijkheden zijn bij het starten, blijf*

dan niet te lang aanhouden om de accu niet uit te putten en de motor niet te verzuipen. Draai de sleutel weer in de «STOP» stand, wacht enkele seconden en probeer opnieuw te starten. Indien het probleem voortduurt, raadpleeg dan hoofdstuk «8» van deze handleiding en de handleiding van de motor.

BELANGRIJK *Denk er altijd aan dat de beveiligingssyste-
men het starten van de motor beletten wanneer de veiligheidsvoor-
schriften niet in acht worden genomen (☛ 5.2).
Nadat in de bovenstaande gevallen het belet tot starten is hersteld,
dient de sleutel in de «STOP» stand gedraaid te worden voordat de
motor opnieuw gestart kan worden.*

5.4.2 Het rijden en verplaatsen van de machine

⚠ LET OP! *De machine is niet goedgekeurd om op de
openbare weg te rijden. Ze mag (volgens het Wegverkeersre-
glement) alléén gebruikt worden op privé-terrein dat voor ver-
keer gesloten is.*

Tijdens het vervoer:

- de messen ontkoppelen;
- het maaidek in de hoogste stand (stand 7) zetten;
- zet de gashendel in een tussenstand tussen «LANGZAAM» en «SNEL».

☛ **Mechanische aandrijving**

- Trap het pedaal zo ver mogelijk in (☛ 4.21) en zet de versnellings-
hendel in de stand voor de 1ste versnelling (☛ 4.22).
-
-
- Houd het pedaal ingetrapt om zo de handrem uit te schakelen;
- laat het pedaal langzaam opkomen zodat het pedaal van de «rem-
functie» naar de «koppelfunctie» overgaat, waarbij de achter-
wielen in werking gesteld worden (☛ 4.21).

⚠ LET OP!

U dient het pedaal geleidelijk op te laten komen om te beletten dat de machine, door een te bruske start, begint te steigeren en u de macht over het stuur kwijtraakt.

Zorg dat u geleidelijk de gewenste snelheid bereikt door de gashendel en de versnellingspook te bedienen; om van de ene versnelling naar de andere over te gaan dient u de koppeling te bedienen door het pedaal half in te trappen (☛ 4.21).

➔ **Hydrostatische aandrijving**

Schakel de handrem uit en laat het rempedaal opkomen (☛ 4.31).

Trap het pedaal van de aandrijving (☛ 4.32) in de «F» richting totdat de gewenste snelheid bereikt is door een lichte druk op het pedaal uit te voeren en de gashendel te bedienen.

⚠ LET OP!

Het inschakelen van de koppeling dient uitgevoerd te worden zoals reeds eerder beschreven is (☛ 4.32) om te voorkomen dat de machine door een te bruske bediening kan gaan steigeren en u de macht over het stuur verliest, vooral op hellingen.

5.4.3 Remmen

Neem eerst snelheid af door het aantal toeren van de motor te verminderen en trap daarna op het rempedaal (☛ 4.21 ofwel 4.31) om nog meer snelheid af te nemen totdat de machine stilstaat.

➔ **Hydrostatische aandrijving**

Een waarneembare vermindering van de snelheid kan reeds worden verkregen door het koppelpedaal los te laten.

5.4.4 Achteruit rijden

BELANGRIJK

Het inschakelen van de achteruitversnelling dient altijd bij stilstand te gebeuren.

➔ **Mechanische aandrijving**

- Trap het pedaal in totdat de machine stilstaat, schakel de achteruit in door de versnellingspook opzij te duwen en in de «R» (☛ 4.22) stand te zetten. Laat het pedaal geleidelijk opkomen om de koppeling in te schakelen en begin met de achteruitrijdmanoeuvre.

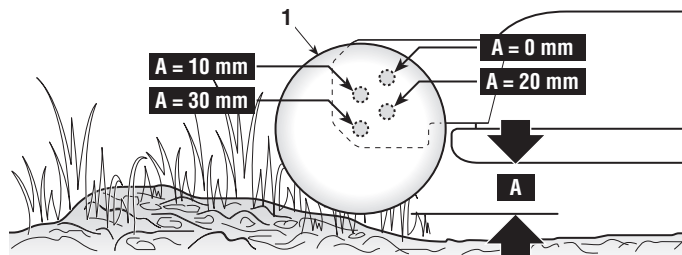
➔ **Hydrostatische aandrijving**

- Stop de machine en schakel de achteruitversnelling in door op het koppelpedaal in de richting «R» te duwen (☛ 4.32).

5.4.5 Het gras maaien

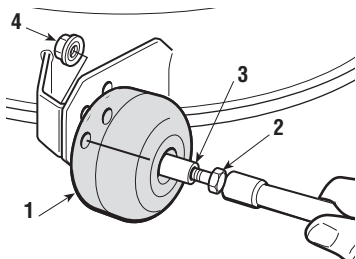
Regel de positie van de antiscalp wielen naar gelang de oneffenheid van de grond.

De functie van de antiscalp wielen is het risico op scheuren in het gazon te vermijden, die veroorzaakt zouden kunnen worden doordat



de rand van het maaidek op onregelmatige grond sleept. Door de vier mogelijke montageposities van de wielen wordt er een veiligheidsafstand gehouden tussen de rand van het maaidek en de grond.

Om de positie te veranderen, de schroef (2) losdraaien en verwijderen en het wiel (1) weer vastzetten met het afstandstuk (3) in het gat dat overeenstemt met de gewenste afstand; draai dan de schroef (2) stevig in de moer (4).



⚠ LET OP! Deze toepassing dient altijd uitgevoerd te worden op de vier wieltjes, MET DE MOTOR UIT EN DE MESSEN UITGESCHAKELD.

Beginnen met maaien:

- zet de gashendel in de «SNEL» stand;
- zet het maaidek in de hoogste stand;
- schakel de messen alleen in (☛ 4.5) op het grasveld en niet op grond met grind of te hoog gras.
- begin heel langzaam en voorzichtig te rijden op de grasgrond, zoals reeds eerder beschreven is;
- stel de juiste rijsnelheid en maaihoogte in (☛ 4.6) afhankelijk aan de toestand van het gazon (lengte, dichtheid en vochtigheid van het gras).

⚠ LET OP! Bij het maaien van hellingen dient de rijsnelheid vermindert te worden om de veiligheidscondities te garanderen (☛ 1.2 - 5.5).

Het is in ieder geval verstandig om, elke keer als er een afname in het

aantal toeren van de motor wordt waargenomen, de snelheid te vertragen, denk eraan dat er nooit een mooi maaibeeld verkregen wordt als de rijsnelheid te hoog is ten opzichte van de hoeveelheid gras. Ontkoppel de messen en zet het maaidek in de hoogste stand als er over een obstakel heen moet worden gereden.

5.4.6 Na het maaien

Ontkoppel de messen na het maaien en laat de motor in toeren afnemen. Op de terugweg dient het maaidek in de hoogste stand te staan.

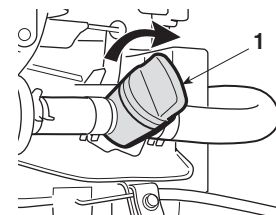
5.4.7 Na het werk

Breng de machine tot stilstand, zet de gashendel in de «LANGZAAM» stand en schakel de motor uit door de sleutel in de «STOP» stand te draaien.

⚠ LET OP! Om een ontploffing in de knalpot te vermijden dient u de gashendel, 20 seconden voordat u de motor afzet, in de «LANGZAAM» stand zetten.

Als de motor is uitgeschakeld, de benzinekraan sluiten (1).

⚠ LET OP! Haal altijd de sleutel uit het contact alvorens de machine onbeheerd achter te laten!



BELANGRIJK Om de lading van de accu in stand te houden, wordt de sleutel niet in de stand «DRAAIEN» of «LICHTEN

AAN» gelaten wanneer de motor niet aanstaat.

5.4.8 De machine reinigen

Maak, na elk gebruik, de buitenkant van de machine schoon.

Reinig de delen in kunststof van de machine met een vochtige spons en een schoonmaakmiddel. Let er op dat de motor, de elektrische onderdelen en de elektronische kaart onder het dashboard niet nat worden.

⚠ LET OP! *Op de bovenkant van het maaidek mogen zich geen afval en droge grasresten ophopen om de doeltreffendheid en de veiligheid van de machine op maximaal niveau te houden.*

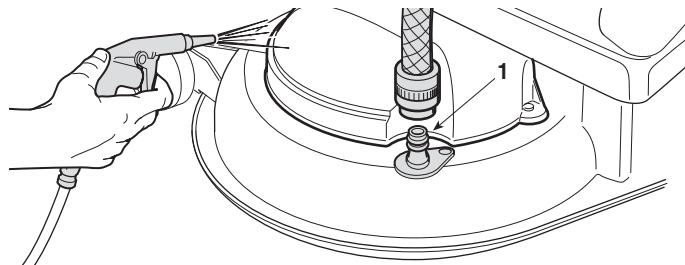
Na ieder gebruik, het maaidek zorgvuldig schoonmaken om alle grasresten en afval te verwijderen.

⚠ LET OP! *Draag tijdens het schoonmaken van het maaidek een beschermbril en verwijder mensen en dieren uit het omliggende gebied.*

BELANGRIJK *Gebruik in geen geval hogedrukreinigers of bijtende middelen voor het reinigen van de carrosserie en de motor!*

a) Het reinigen van de binnenkant van het maaidek dient, onder de volgende condities, op een harde ondergrond te gebeuren:

- met de steenbeschermkap bevestigd;
- de gebruiker zit op de machine;
- het maaidek helemaal omlaag;
- de motor draait;
- de koppeling staat in de vrije stand;



– de messen zijn ingeschakeld.

Sluit een waterslang eerst op de ene speciale fitting (1) aan en daarna op de andere en laat voor enkele minuten in elke fitting water lopen terwijl de messen draaien.

BELANGRIJK *Om de goede werking van de elektromagnetische koppeling niet te compromitteren:*

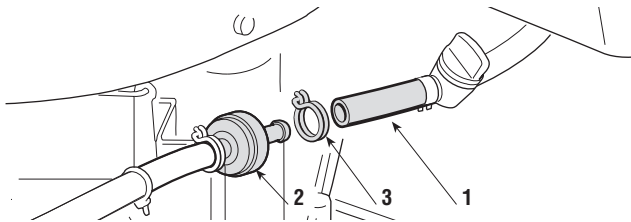
- vermijden dat de koppeling in contact komt met olie;
- geen waterstralen van hoge druk rechtstreeks op de groep koppeling richten;
- de koppeling niet schoonmaken met benzine.

b) Voor de reiniging van de bovenkant van het maaidek:

- het maaidek helemaal omlaag zetten (stand «1»);
- blaas met een straal perslucht door de openingen van de beschermingen rechts en links.

5.4.9 De machine stallen en geruime tijd niet gebruiken

Als er verwacht wordt de machine voor geruime tijd niet te gebruiken (meer dan 1 maand), moeten de kabels van de accu losgekoppeld worden, waarbij de aanwijzingen in de handleiding van de motor in



acht genomen moeten worden.

Leeg de brandstoftank door de slang (1) op de toevoer van het benzinefilter (2) los te maken en vang de brandstof op in een geschikt reservoir.

Verbind de slang (1) weer en let er hierbij op de slangklem (3) goed aan te brengen.

⚠ LET OP! *Verwijder zorgvuldig de droge grasresten die zich in de buurt van de motor en de geluiddemper ophoopt kunnen hebben, om het ontstaan van brand te voorkomen als de machine opnieuw gebruikt wordt!*

Berg de machine op in een droge ruimte, beschut tegen alle weeromstandigheden en dek ze, indien mogelijk, toe met een zeil (☛ 9.3).

BELANGRIJK *De accu dient opgeborgen te worden op een koele, droge plaats. De accu altijd terug opladen vóór iedere lange periode van inactiviteit (langer dan 1 maand) en terug opladen vóór de activiteit te hervatten (☛ 6.2.3).*

Controleer, voordat er opnieuw met de machine gewerkt wordt, of er uit de slang, de benzinekraan en de carburateur geen benzine lekt.

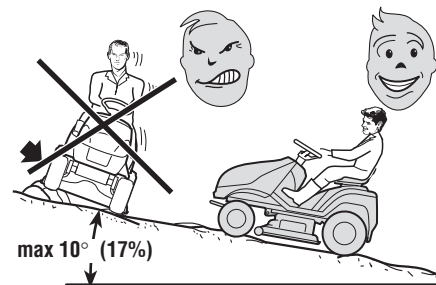
5.4.10 Beveiligingszekering van de kaart

De elektronische kaart is voorzien van een zekering waardoor het circuit verbroken wordt in geval van afwijkingen of kortsluiting in de elektrische installatie.

Als de zekering ingrijpt stopt de motor; voor de zekering te vervangen (☛ 6.3.5), de oorzaak van de storing opsporen en verhelpen om te voorkomen dat dit zich herhaalt.

5.5 GEBRUIK OP HELLINGEN

Houd de aangegeven beperkingen aan (**max. 10° - 17%**) en maai een hellend gazon altijd van boven naar beneden en nooit in de dwarsrichting. Pas erg goed op bij het veranderen van richting niet op obstakels te stuiten (bijv. stenen, takken, wortels, enz.). Deze obstakels kunnen het zijwaarts glijden en het omkiepen van de machine veroorzaken of de macht over het stuur doen verliezen.



⚠ GEVAAR! **VERTRAAG DE SNELHEID OP HELLINGEN ALVORENS VAN RICHTING TE VERANDEREN. Op een helling dient de handrem altijd te worden ingeschakeld alvorens de**

machine te verlaten en onbeheerd achter te laten.

⚠ GEVAAR!

Op hellingen dient het rijden zéér zorgvuldig te gebeuren om het steigeren van de machine te voorkomen. Vertraag de snelheid bij het beginnen van een helling, vooral bij het afdalen.

⚠ GEVAAR!

Gebruik de achteruitversnelling nooit om snelheid te minderen bergaf: Hierdoor kan men de controle over de machine verliezen, vooral op glibberige terreinen.

Mechanische aandrijving

⚠ GEVAAR!

Rijd nooit een helling af met de versnelling of de koppeling in de vrije stand! Schakel altijd een lage versnelling in voordat u de machine onbeheerd achterlaat.

Hydrostatische aandrijving

- Het afdalen van een helling kan uitgevoerd worden zonder het koppelpedaal te bedienen (☞ 4.32), om zoveel mogelijk gebruik te maken van het remeffect van de hydrostatische aandrijving als de koppeling niet is ingeschakeld.

5.6 HET VERVOEREN VAN DE MACHINE

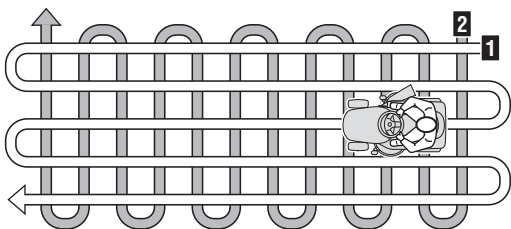
⚠ LET OP!

Als de machine op een vrachtwagen of op een oplegger vervoerd moet worden, dient men toegangshellingen met geschikte draagkracht, breedte en lengte te gebruiken. Laat de machine met de motor uitgeschakeld, zonder

bestuurder en enkel duwend, met een geschikt aantal personen. Sluit, alvorens de machine te vervoeren, de benzinekraan (indien voorzien), zet het maaidek in de laagste stand, schakel de handrem in en zorg dat de machine goed vastzit aan het vervoermiddel met touwen of kettingen.

5.7 TIPS OM ALTIJD EEN MOOI GAZON TE HEBBEN

1. Voor een mooi, groen en zacht gazon is het nodig dat het gras regelmatig en op de juiste manier gemaaid wordt. Het gazon kan van verschillende soorten gras zijn. Bij regelmatige maaibeurten, groeit het gras sneller, waardoor meer wortelgroei ontstaat en een mooi dicht gazon bekomen wordt; indien minder vaak gemaaid wordt, wordt ook de groei van hoog en wild gras bevorderd (klaver, margrietten, enz.).
2. Het is beter het gras te maaien als het gazon goed droog is.
3. De messen dienen geen gebreken te vertonen en goed scherp te zijn, zodat het gras op de juiste manier wordt afgesneden zonder uitgerukt te worden. Dit kan namelijk tot vergeling van de punten leiden.
4. De motor dient op volle toeren te draaien om zowel het gras op de juiste manier af te snijden als een goede afvoer van het gras naar het uitwerpkanaal te verkrijgen.
5. De maaifrequentie wordt bepaald aan de hand van de groei van het gras, waarbij vermeden moet worden dat het gras te hoog wordt.
6. In de warmste en droogste tijden van het jaar is het beter om het gras iets hoger te laten worden zodat het gazon niet uitdroogt.



7. De optimale hoogte van het gras van een goed verzorgd gazon bedraagt ongeveer 4-5 cm en met een enkele maaibeurt wordt het best niet meer dan een derde van de volledig lengte gemaaid. Als het gras erg hoog is, raden wij aan om het gazon, met tussenpoos van één dag, in twee keer te maaien, de eerste keer met de messen in de hoogste stand en smallere grasstroken tegelijk maaiend en de tweede keer met de messen in de gewenste stand.
8. Het gazon zal er mooier uitzien als het maaien afwisselend, in de lengte- en in de dwarsrichting uitgevoerd wordt.
9. Indien tijdens het grasmaaien het motortoerental afneemt of het maaidek verstopt raakt, dient u te vertragen omdat uw snelheid mogelijk te hoog is voor de omstandigheden van het grasveld; indien het probleem aanhoudt, kan dit te wijten zijn aan botte messen of een vervormd profiel van de vleugels.
10. Pas erg goed op bij het maaien langs struiken en boorden. Deze kunnen de stand van het maaidek onregelen en de zijkant van het maaidek en de messen beschadigen.

6. ONDERHOUD

6.1 VEILIGHEIDSADVIEZEN

⚠ LET OP! *Haal de sleutel uit het contact en lees de bijgeleverde instructies alvorens enige reinigungs-, of onderhoudswerkzaamheden te verrichten. Trek geschikte kleding en werkhandschoenen voor alle handelingen die gevaarlijk kunnen zijn voor de handen.*

⚠ LET OP! *Gebruik de machine nooit als er onderdelen versleten of beschadigd zijn. De defecte of beschadigde onderdelen moeten vernieuwd en niet gerepareerd worden. Gebruik uitsluitend originele reserveonderdelen: het gebruik van niet originele en/of niet goed gemonteerde onderdelen beïnvloedt de veiligheid van de machine, kan ongelukken of persoonlijk letsel aanrichten en de fabrikant kan hiervoor niet aansprakelijk gesteld worden.*

BELANGRIJK *Gooi oude olie, benzine, accu's of andere vervuilende producten nooit achteloos weg!*

⚠ LET OP! *Alle onderhoudshandelingen en afstellingen die niet beschreven zijn in deze handleiding moeten uitgevoerd worden door uw Verkoper of in een gespecialiseerd Centrum dat beschikt over de nodige kennis en uitrustingen om de werken correct uit te voeren, met respect voor het oorspronkelijk niveau van veiligheid van de machine. Handelingen die uitgevoerd werden in niet geschikte structuren of door onbekwame personen doen elke vorm van garantie en alle verplichtingen of aansprakelijkheid van de Fabrikant vervallen. In het bijzonder, dient men onmiddellijk de Verkoper of een gespecialiseerd Centrum te contacteren indien men onregelmatigheden aantreft in de werking*

- van de rem,
- van de aan- en uitschakeling van de messen,
- van de inschakeling van de aandrijving vooruit of achteruit.

6.2 GEWOON ONDERHOUD

Het doel van de tabel is om uw machine een optimale conditie te laten behouden. Hierin staan de voornaamste ingrepen en de tijden waarop ze uitgevoerd moeten worden.

In de vakjes ernaast kunt u de datum of het aantal werkuren noteren wanneer de ingreep is uitgevoerd.

Ingreep	Uren	Uitvoering (Datum of Uren)				
1. MACHINE						
Controle bevestiging en scherpte van de messen ³⁾	25					
Vervanging messen ³⁾	100					
Controle drijfsnaar ³⁾	25					
Vervanging drijfsnaar ²⁾³⁾	-					
Controle drijfriem van de messen ³⁾	25					
Vervanging drijfriem van de messen ²⁾³⁾	-					
Controle en bijstellen van de koppeling ³⁾	25					
Controle van de meskoppeling en -rem ³⁾	25					
Stevigheidscontrole van alle verbindingen	25					
Algemene smering ⁴⁾	25					
2. MOTOR ¹⁾						
Vervanging motorolie					
Controle en schoonmaken luchtfilter					
Vervanging luchtfilter					
Controle benzinefilter					
Vervanging benzinefilter					
Controle en schoonmaken contactpuntes					
Vervanging bougie					

- 1) Raadpleeg het instructieboekje van de motor voor de complete lijst en de tussenpozen.
- 2) Neem contact op met uw verkoper zodra u storingen vermoedt.
- 3) Handeling die door uw Verkoper of door een gespecialiseerd Centrum moet uitgevoerd worden.
- 4) De algemene smering moet bovendien, elke keer er verwacht wordt de machine voor geruime tijd niet te gebruiken, uitgevoerd worden.

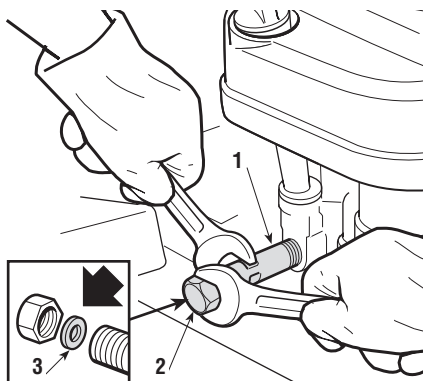
6.2.1 Motor

BELANGRIJK

Volg alle aanwijzingen die in de handleiding van de motor staan aangegeven.

Om de motorolie te lozen, de verlengslang (1) goed vasthouden en de aftapdop (2) losdraaien.

Wanneer u de dop (2) weer monteert, op de interne afdichting (3) letten en goed aandraaien terwijl u de verlengslang (1) goed vasthoudt.



6.2.2 Achteras

Deze bestaan uit een verzegelde eenheid en vragen geen onderhoud.; de eenheid is voorzien van een permanente smering die geen vervanging of aanvulling behoeft.

6.2.3 Accu

Het is fundamenteel om de accu zorgvuldig te onderhouden voor een duurzaam bestaan. De accu van uw machine dient steeds te worden opgeladen:

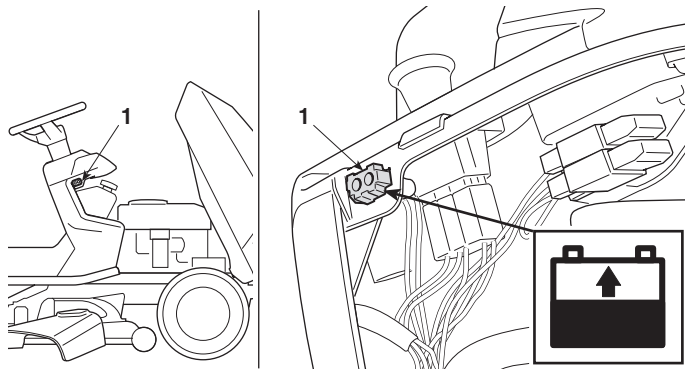
- bij het eerste gebruik na de aankoop van de machine;
- vóór elke langere periode waarin de machine niet zal worden gebruikt;
- vóór de machine na een lange periode van stilstand opnieuw in gebruik te nemen.

Lees met aandacht de oplaadprocedures die in de handleiding van de accu staan en volg ze op. Als deze procedures niet in acht worden genomen of als de accu niet wordt opgeladen, kan er zich onherstelbare schade voordoen aan de elementen van de accu.

Een lege accu **dient** zo snel mogelijk opgeladen te worden.

BELANGRIJK

Het opladen dient uitgevoerd te worden met gelijkspanning apparatuur. Andere oplaadsystemen kunnen de accu op een onherstelbare manier beschadigen.



De machine is uitgerust met een connector (1) voor het opladen, die aangesloten moet worden op de overeenstemmende connector van de speciale acculader van behoud "CB 01" in dotatie (indien voorzien) of beschikbaar op aanvraag (☛ 9.2).

BELANGRIJK

Deze connector mag uitsluitend gebruikt worden voor de aansluiting op de acculader van behoud "CB01". Voor zijn gebruik:

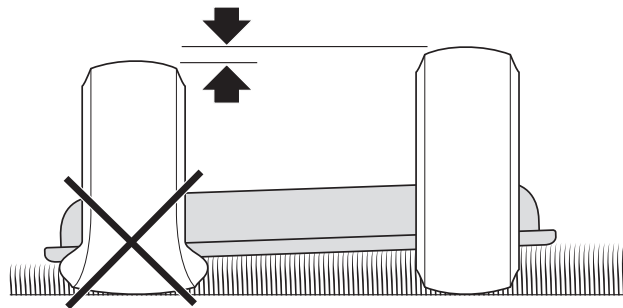
- de aanwijzingen volgen aangegeven in de desbetreffende gebruiksinstructies;
- de aanwijzingen volgen aangegeven in het instructieboekje van de accu.

6.3 INGEPEN AAN DE MACHINE

6.3.1 Het maaidek uitlijnen

Een correcte afstelling van het maaidek is belangrijk om een mooi eenvormig gazon te verkrijgen en de trillingen te verminderen.

Als het gras onregelmatig gemaaid wordt, de bandenspanning nakijken.



Indien dat niet voldoende is voor een eenvormig gazon, neem dan contact op met uw verkoper voor de nodige controles en voor de afstelling van de uitlijning van het maaidek.

6.3.2 De wielen vervangen

Plaats de machine op een vlakke ondergrond en plaats aan de kant waar het wiel vervangen moet worden, een steunblok, onder een dragend deel van het chassis.

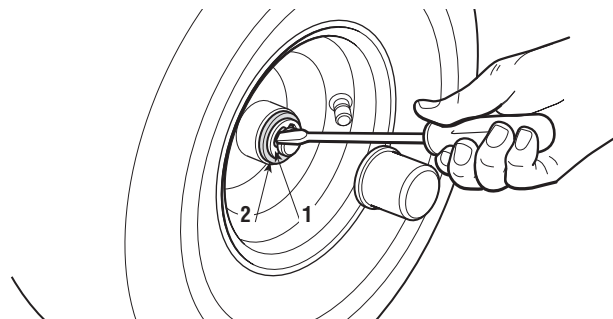
De wielen worden op hun plaats gehouden door een elastische ring (1) die verwijderd kan worden door middel van een schroevendraaier.

OPMERKING

Als één of beide wielen vervangen moeten worden, verzeker u er dan van dat eventuele verschillen in de buitendiameter niet groter zijn dan 8-10 mm; anders moet de uitlijning van het maaidek afgesteld worden om te voorkomen dat het gras onregelmatig gemaaid wordt.

BELANGRIJK

Alvorens een wiel te hermonteren, de wielas met vet insmeren. De elastische ring (1) en de borgring (2) weer precies op hun plaats zetten.

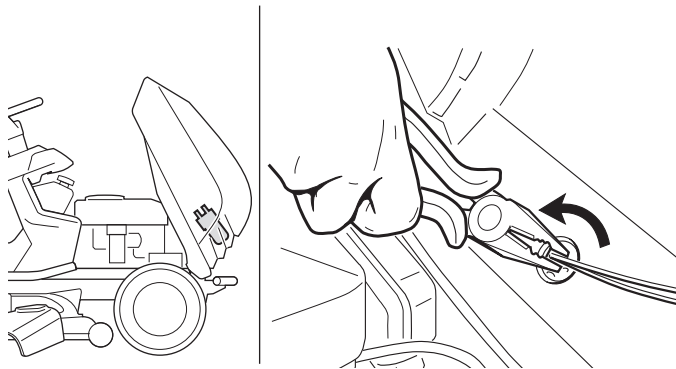


6.3.3 De banden repareren of vervangen

De banden zijn «Tubeless» en iedere vervanging of reparatie als gevolg van een lek dient dan ook door een vakman uitgevoerd te worden volgens de, voor dit type banden, geldende voorschriften.

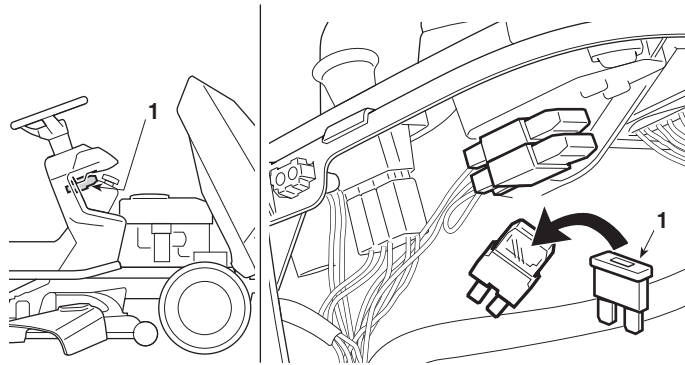
6.3.4 De koplampen vervangen (indien voorzien)

De koplampen (18W) zijn door middel van een bajonetfitting in de lamphouder gedraaid. De lamphouder kan verwijderd worden door deze met behulp van een tang tegen de klok in te draaien.



6.3.5 De zekering vervangen

De machine is uitgerust met een aantal zekeringen (1) met verschillend vermogen en met de volgende functies en kenmerken:



- Zekering van 10 A = bescherming van de algemene stroomcircuits en het vermogen van de elektronische kaart; het in werking treden van deze zekering veroorzaakt de stilstand van de machine.
- Zekering van 25 A = bescherming van het laadcircuit; wanneer deze zekering in werking treedt, verliest de accu geleidelijk aan zijn lading en ontstaan problemen bij het starten.

Het vermogen van de zekering is aangegeven op de zekering zelf.

BELANGRIJK

Een doorgebrande zekering dient altijd vervangen te worden door eenzelfde type met hetzelfde vermogen.

Als de oorzaak van het in werking treden niet gevonden kan worden dient er contact opgenomen te worden met uw Verkoopster.

6.3.6 De messen demonteren, vervangen en hermonteren

⚠ LET OP! *Draag stevige handschoenen bij het hanteren van de messen.*

⚠ LET OP! *Vervang altijd de beschadigde of verbogen messen; probeer ze nooit te repareren! GEBRUIK ALTIJD ORIGINELE MESSEN WAAR HET TEKEN OP STAAT ⚠!*

Deze machine is voorzien voor het gebruik van messen met de code:

82004346/0 (98 cm)

82004357/0 (108 cm)

BELANGRIJK *Het is raadzaam dat de messen per koppel vervangen worden, vooral in geval van duidelijke verschillen in de slijtage.*

7. BESCHERMING VAN DE OMGEVING

De bescherming van de omgeving moet een belangrijk en prioritair aspect vormen voor het gebruik van de machine, ten gunste van de civiele samenleving en de omgeving waarin we leven.

- Wees geen storend element.
- Volg nauwkeurig de lokale normen op voor de afdanking van het snijafval.
- Volg nauwgezet de plaatselijke normen voor het verwerken van de verpakking, olie, benzine, batterijen, filters, versleten delen of eender welk element met een sterke invloed op de omgeving; deze afval mag niet met de huisafval weggeworpen worden, maar moet gescheiden worden en aan speciale verzamelcentra toevertrouwd worden, die de recyclage van de materialen zullen verzorgen.
- Bij het uit bedrijf stellen van de machine, mag deze nooit in het milieu achtergelaten worden maar moet ze naar een opvangcentrum gebracht worden, volgens de geldende lokale normen.

8. RICHTLIJNEN OM PROBLEMEN VAST TE STELLEN

PROBLEMEN	MOGELIJKE OORZAAK	OPLOSSING
1. Met de sleutel in de stand «START», draait de startmotor niet	Zet de sleutel in de stand «STOP» en zoek de oorzaak: <ul style="list-style-type: none">– er geen toestemming tot starten is gegeven– de accu niet goed is aangesloten– de polen van de accu zijn omgewisseld– de accu is leeg of is gesulfateerd– de zekering is doorgebrand (10 A)– storing van het startrelais	<ul style="list-style-type: none">– controleer of de toelatingsvoorwaarden worden gerespecteerd (☛ 5.2.a)– controleer de aansluitingen (☛ 3.4)– controleer de aansluitingen (☛ 3.4)– laad de accu opnieuw op (☛ 6.2.3)– vervang de zekering (10 A) (☛ 6.3.5)– contacteer uw Verkoper
2. De sleutel staat in de «DRAAIEN» stand, de startmotor draait maar de motor slaat niet aan	<ul style="list-style-type: none">– de accu niet goed is opgeladen– te weinig benzineaanvoer– er een defect in de ontsteking is opgetreden	<ul style="list-style-type: none">– laad de accu opnieuw op (☛ 6.2.3)– controleer het niveau in de benzinetank (☛ 5.3.3)– draai de benzinekraan open (<i>indien voorzien</i>) (☛ 5.4.1)– controleer de benzinefilter– controleer of de bougiekap juist bevestigd is– controleer of de elektroden niet vuil zijn en of hun onderlinge afstand juist is
3. Een moeilijke start of een onregelmatige werking van de motor	<ul style="list-style-type: none">– er brandstofproblemen zijn	<ul style="list-style-type: none">– reinig of vervang luchtfilter– leeg de benzinetank en vul met nieuwe benzine– controleer en vervang eventueel de benzinefilter
4. Tijdens het maaien is er een krachtverlies van de motor	<ul style="list-style-type: none">– de rijsnelheid te hoog is ten opzicht van de snijhoogte (☛ 5.4.5)	<ul style="list-style-type: none">– neem in snelheid af en/of zet het maaidek in een hogere stand

PROBLEMEN	MOGELIJKE OORZAAK	OPLOSSING
5. De motor stopt tijdens het werk	<ul style="list-style-type: none"> - ingreep van de veiligheidsinrichting - de zekering is doorgebrand (10 A) 	<ul style="list-style-type: none"> - controleer of de toelatingsvoorwaarden worden gerespecteerd (☛ 5.2.b) - vervang de zekering (10 A) (☛ 6.3.5)
6. De messen schakelen zich niet in of stoppen niet onmiddellijk wanneer ze uitgeschakeld worden	<ul style="list-style-type: none"> - problemen bij de inschakeling 	<ul style="list-style-type: none"> - contacteer uw Verkoper
7. De hoogte van het gras is onregelmatig	<ul style="list-style-type: none"> - het maaidek staat niet goed ten opzichte van het terrein - de messen werken niet goed 	<ul style="list-style-type: none"> - controleer de bandenspanning en de buitendiameter van de banden (☛ 6.3.1) of neem contact op met uw verkoper - contacteer uw Verkoper
8. Vreemde trillingen tijdens het werk	<ul style="list-style-type: none"> - het maaidek zit vol met gras - de messen zijn niet goed in balans of niet goed bevestigd - de bevestigingen zijn losgeraakt 	<ul style="list-style-type: none"> - reinig het maaidek (☛ 5.4.8) - contacteer uw Verkoper - controleer en draai de bevestigingsschroeven van de motor en het chassis goed vast.
9. Onzekere of niet werkzame remming	<ul style="list-style-type: none"> - niet correct afgestelde rem 	<ul style="list-style-type: none"> - contacteer uw Verkoper
10. Onregelmatige beweging, weinig tractie bij stijging of neiging van de machine om op te trekken	<ul style="list-style-type: none"> - problemen aan de riem of aan het inschakelsysteem 	<ul style="list-style-type: none"> - contacteer uw Verkoper
11. Als het aandrijfpedaal bediend wordt met een draaiende motor, verplaatst de machine zich niet (modellen met hydrostatische aandrijving)	<ul style="list-style-type: none"> - zet de deblokkeerhendel in de stand «B» 	<ul style="list-style-type: none"> - breng hem terug in de stand «A» (☛ 4.33)

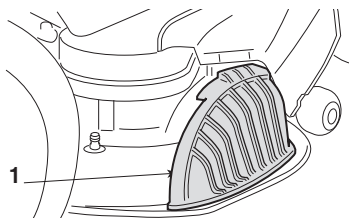
Mochten de problemen aanhouden na het uitvoeren van de bovengenoemde handelingen, dan dient er contact te worden opgenomen met uw Verkoper.

⚠ LET OP! *Probeer nooit om zelf gecompliceerde reparaties uit te voeren zonder de juiste hulpmiddelen en het nodige technische inzicht. Iedere slecht uitgevoerde reparatie doet automatisch zowel de garantie als de aansprakelijkheid van de Fabrikant vervallen.*

9. OP AANVRAAG LEVERBARE ACCESSOIRES

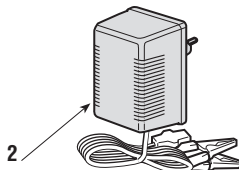
1. KIT VOOR “MULCHING”

Versnipperd het pas gemaaide gras en laat het achter op het terrein. Kan ook zijwaarts worden afgevoerd.



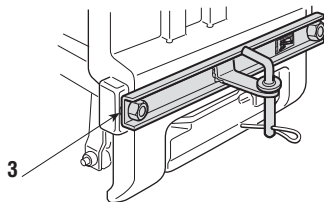
2. ACCULADER BEHOUD “CB01”

Laat toe de accu efficiënt te houden tijdens de periodes van inactiviteit van de machine, waarbij een optimaal laadniveau en een langere duurzaamheid van de accu gegarandeerd wordt.



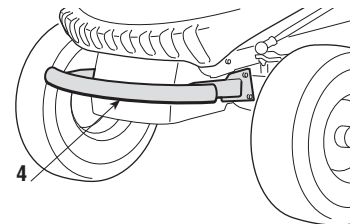
3. TREKSET

Voor het voorttrekken van een kleine aanhanger.



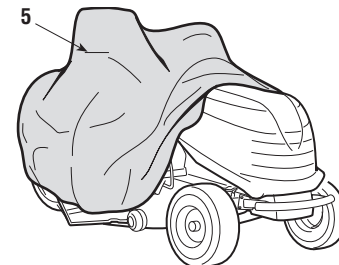
4. KIT VOORBUMPER

Biedt bescherming aan de voorkant van de machine.



5. AFDEKZEIL

Beschermt de machine van stof als deze niet gebruikt wordt.



10. TECHNISCHE EIGENSCHAPPEN

Elektrische installatie	12 V
Accu	18 Ah
Voorbanden	13 x 5.00-6
of	15 x 5.00-6
Achterbanden	18 x 8.50-8
Bandenspanning vooraan	
banden 13 x 5.00-6	1.5 bar
banden 15 x 5.00-6	1.0 bar
Bandenspanning achteraan	1.2 bar
Totaal gewicht	160 ÷ 171 kg
Binnendiameter draaicirkel (minimum diameter van de ongesneden oppervlakte)	
linkerdraaicirkel	1,4 (1,3) m
Maaihoogte	3 ÷ 8,5 cm
Maai breedte	97 (107) cm

Mechanische aandrijving

- Snelheid in versnelling (indicatief) bij 3000 min⁻¹:
- in 1ste
- in 2de
- in 3de
- in 4de
- in 5de
- Achteruit

.....	2,2 km/h
.....	3,8 km/h
.....	5,8 km/h
.....	6,4 km/h
.....	9,7 km/h
.....	2,8 km/h

Hydrostatische aandrijving

- Snelheid in versnelling (indicatief) bij 3000 min⁻¹:
- Vooruit
- Achteruit

.....	0 ÷ 8,8 km/h
.....	0 ÷ 3,8 km/h

Maximale waarden voor geluid en trillingen

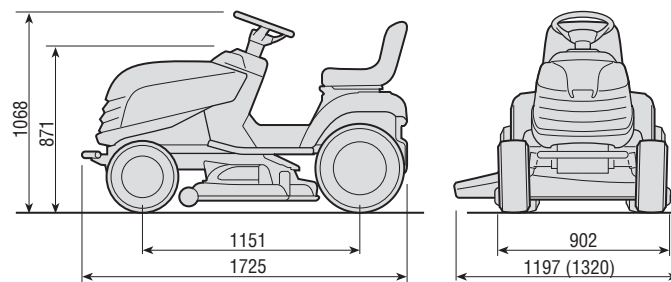
SD98 SD108

Geluidsdruk niveau aan het oor van de bediener (op basis van de norm 81/1051/EEG)	db(A)	86,1	86,2
– Meetonzekerheid (2006/42/CE)	db(A)	0,7	0,6

Gemeten geluidsniveau (volgens de richtlijn 2000/14/EG, 2005/88/EG)	db(A)	99,3	99,0
– Meetonzekerheid (2006/42/CE)	db(A)	0,5	0,3

Gegarandeerd geluidsniveau (volgens de richtlijn 2000/14/EG, 2005/88/EG)	db(A)	100	100
-----------------------------------------------------------------------------------	-------	-----	-----

Trillingsniveau (op basis van de norm EN 1032)	m/s ²	0,56	0,37
– Meetonzekerheid (2006/42/CE)	m/s ²	0,3	0,3



De gegevens tussen haakjes (...) betreffen het model "108".