

Уважаеми Клиенти,

преди всичко бихме искали да ви благодарим, че избрахте нашите продукти. Надяваме се, че ще бъдете удовлетворени, използвайки тази машина и че тя ще отговори напълно на очакванията ви. Упътването е съставено, за да се запознаете по-добре с функциите на машината и да я използвате в условия на пълна безопасност и ефикасност. Не забравяйте, че това упътване е съставна част от машината, носете го винаги със себе си, за да се консултирате при необходимост и в случай, че я услугите на други, дайте също така и упътването.

Вашата нова машина е проектирана и създадена спрямо действащите нормативи, осигурява ви безопасност, стига да се съобразявате напълно с описаните инструкции (по предназначение); всяка употреба, извън споменатите, или несъблюдаване на посочените правила за безопасност, поддръжка и поправка, се отбелязва като “неподходяща” и води до отмяна на дадената гаранция, както и отпадане на каквато и да било отговорност от страна на Производителя, като ползвателят поема отговорност за допускане на щети и повреди на него или на трети лица.

В случай, че откриете някои малки разминавания между описаното тук и притежаваната от вас машина, имайте предвид, че поради непрекъснатото усъвършенстване на продукта, съдържащата се в настоящото упътване информация може да бъде подложена на промяна, без предупреждение или задължение за осведомяване, неизменяеми са съответно основните характеристики за безопасност и функциониране. При някакво съмнение от ваша страна, обърнете се към обслужващия ви продавач–консултант. Приятна работа!

СЪДЪРЖАНИЕ

1. Идентифициране на компоненти	2
2. Символи	3
3. Правила за безопасност	3
4. Подготовка на машината	6
5. Подготовка за работа	6
6. Включване на мотора - Използване - Изключване на мотора	8
7. Използване на машината	9
8. Поддържане и съхранение	10
9. Установяване на повреди	11
10. Технически данни	12



ВНИМАНИЕ!!!

РИСК ОТ УВРЕЖДАНЕ НА СЛУХА



ПРИ НОРМАЛНИ УСЛОВИЯ НА УПОТРЕБА, ТАЗИ МАШИНА МОЖЕ
ДА ДОВЕДЕ ДО ИЗЛАГАНЕ НА ШУМ НА НАЗНАЧЕНИЯ ОПЕРАТОР
НА ЛИЧНО И ЕЖЕДНЕВНО НИВО НА ШУМА РАВНО ИЛИ ПО–ГОЛЯМО ОТ
85 dB(A)

1. ИДЕНТИФИЦИРАНЕ НА КОМПОНЕНТИ

СЪДЪРЖАНИЕ НА ОПАКОВКАТА И ИДЕНТИФИКАЦИЯ НА КОМПОНЕНТИТЕ

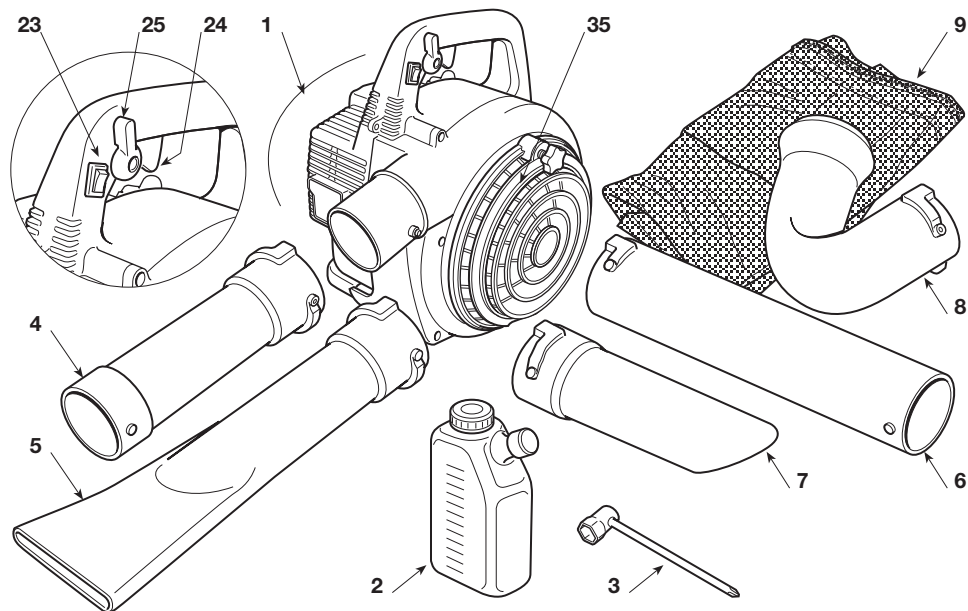
1. Двигателна единица
2. Градуирана бутилка за горивото
3. Инструмент с отвертка и ключ за свещ

За употреба като уред за засмукване:

6. Първа засмукваща тръба
7. Втора засмукваща тръба
8. Тръба свързка торба
9. Събирателна торба

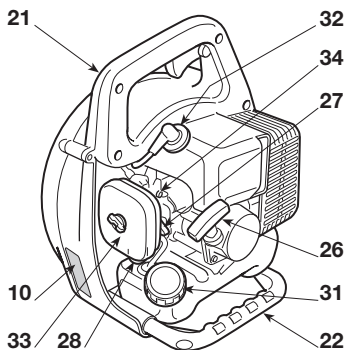
За употреба като уред за обдухване:

4. Първа обдухваща тръба
5. Втора обдухваща тръба



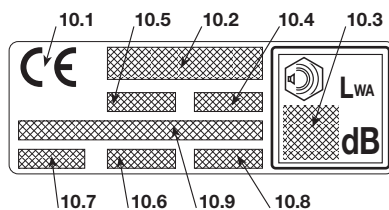
КОМАНДИ И ФУНКЦИОНАЛНИ ЕЛЕМЕНТИ

21. Горна дръжка
22. Долна дръжка
23. Прекъсвач за изключване на мотора
24. Команда за газ
25. Прекъсване подаването на газ
26. Стартова ръчка
27. Команда пусково устройство (Стартер)
28. Команда механизъм за пусков електрод (Primer)
31. Капачка на резервоара за гориво
32. Свещ
33. Капак на въздушен филтър
34. Винт регулация на минимума
35. Аспирационна решетка

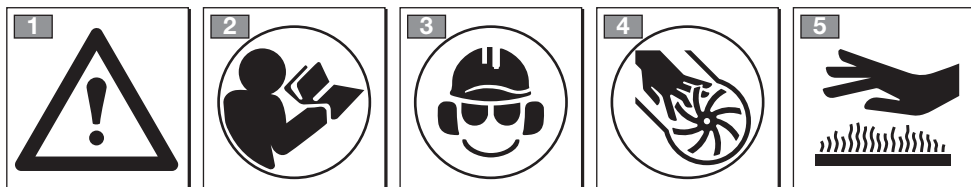


ЕТИКЕТ СЕРИЕН НОМЕР (10)

- 10.1) Знак за съответствие според разпоредбата на 2006/42/CE
- 10.2) Име и адрес на производителя
- 10.3) Ниво на акустична мощност LWA според Директивата на ЕО 2000/14/CE
- 10.4) Отправен модел на производителя
- 10.5) Модел на машината
- 10.6) Серийен номер
- 10.7) Година на производство
- 10.8) Артикулен номер
- 10.9) Брой емисии



2. СИМВОЛИ



1) Внимание! Опасност. Ако машината се използва неправилно, може да застраши другите и себе си.

2) Преди употреба на машината, да се прочете упътването.

3) При продължително ежедневно използване на машината в нормални условия, работещият с нея може да бъде изложен на шум със стойност равна

или по-висока от 85 dB (A) (децибели). Да се използват шумопредпазващи средства и защитна каска.

4) Опасност от осакатявания! Не използвайте машината с отворена решетка.

5) Внимание! Стойте на разстояние от топлия повърхности.

ПОЯСНИТЕЛНИ СИМВОЛИ ВЪРХУ МАШИНАТА (в случай, че ги има)

11



11) Резервоар смес

12



12) Позиции на прекъсвача за спиране на мотора

a = спиране

b = ход

13



13) Команда пусково устройство (Стартер)

a = CHOKE = включване на "незагрял" мотор

b = RUN = нормален ход и задвижване на топъл мотор

3. ПРАВИЛА ЗА БЕЗОПАСНОСТ

А) ОБУЧЕНИЕ

1) **Прочетете внимателно инструкциите.** Разучете и свикнете с командите и с адекватното използване на машината. Научете се да изключвате бързо мотора.

2) **Използвайте машината само по предназначението ѝ, т.е.**

– **преместване и натрупване чрез обдухване** на листа, трева, различни отпадъци с неголямо тегло и скромни размери;

– **засмукване и събиране** на листа, трева, различни отпадъци с неголямо тегло и скромни размери, с изключение на течности от какъвто и да е вид.

Изрично се изключва употребата на машината за натрупване или събиране на запалими или избухливи продукти, топли въглени или изгарящ без пламък материал, запалени цигари, парчета стъкло, остри части, метални предмети, камъни или каквото и да е друго, което може да се окаже опасно за здравето на оператора и други лица.

Каквато и да е друга употреба може да се окаже опасна и да причини повреда на машината.

3) Никога не позволявайте машината да бъде използвана от деца или от хора, непознати достатъчно с инструкциите. Местните закони може да предвидат минимална възраст за ползвателя.

4) **В никакъв случай да не се използва машината:**

– ако работещият е уморен или усеща някакво нездравословно положение, както и в случай, че е употребил лекарства, опойтелни, алкохол или други вещества, намаляващи неговото внимание и рефлексии.

5) В случай че искате да дадете или заемете машината на някого, убедете се, че ползвателят се е запознал с инструкциите за ползване, съдържащи се в настоящото упътване.

6) Помнете, че операторът или този, който използва машината е отговорен за инциденти и непредвидени ситуации, които могат да се случат на други хора, или на тяхна собственост.

Б) ПРЕДВАРИТЕЛНИ ОПЕРАЦИИ

1) При работа с машината, е необходимо операторът да облече подходящи дрехи, които не представляват пречка при действията му.

– Обличайте предпазни тесни дрехи, антивибрационни ръкавици, защитни очила, маски против прах, антифони за предпазване на слуха и обувки против сръзване с противохлъзгаща се подметка.

– Не слагайте шалове, престилки, колиета и всякакви висящи или широки аксесоари, които биха могли да се заплетат в машината.

– Ако имате дълги коси, вържете ги по подходящ начин.

2) **ВНИМАНИЕ: ОПАСНОСТ! Бензинът е леснозапалим.**

– съхранявайте горивото в определените за целта контейнери;

– не пушете, когато се извършват операции с гориво;

– отворяйте бавно запушалката на резервоара, с цел да се освободи малко по-малко вътрешното налягане;

– зареждайте горивото единствено на отворени пространства, използвайте фуния;

– заредете преди включване на мотора; не прибавяйте гориво и не махайте запушалката ако моторът работи или е топъл;

– ако бензинът прелее, не включвайте мотора, отдалечете машината от мястото, където се е изляло горивото и избягвайте да създавате условия за пожар, докато горивото не се изпари и бензиновите пари се разнесат;

– почистете незабавно капките бензин, попаднали върху машината или на земята;

– не включвайте резачката там, където е било извършено зареждането;

– гледайте облеклото ви да не влезе в контакт с горивото, в противен случай се преоблечете преди да включите мотора;

– винаги поставяйте и стягайте добре запушалките на резервоара и на съда за бензин.

3) Заменете дефектните или повредени заглушители.

4) **Преди употреба**, проверете ефикасността на машината и в частност:

– командата за подаване на гориво трябва да се движи свободно, без да е необходимо упражняване на силен натиск върху нея; при отпускане трябва да заеме автоматично изходна позиция;

– прекъсвачът за включване и изключване на мотора трябва да се движи свободно и в двете позиции;

– електрическите кабели и в частност този на свещта трябва да бъдат цели, за да се избегне отделяне на искри, необходимо е също така капачката да бъде монтирана правилно върху свещта;

– дръжките и защитните устройства на машината трябва да бъдат почистени, сухи и здраво закрепени за машината;

– предпазителите никога не трябва да са повредени;

– работното колело не трябва да бъде повредено;

– събирателната торба не трябва да бъде повредена.

5) Внимателно проверете цялата работна зона и ръчно отстранете всичко, което може да бъде изхвърлено от машината (при употребата ѝ като обдухвача) или да запуши засмукващата тръба (при употребата ѝ като засмуквача) или да бъде източник на опасност (камъни, клони, жици, кости и т.н.).

В) ПО ВРЕМЕ НА ИЗПОЛЗУВАНЕ

1) Не включвайте мотора в затворени пространства, където може да се натрупат опасни газове на въглероден окис.

2) Не монтирайте на машината апаратури или аксесоари, които не са предвидени или одобрени от производителя.

3) Работете само на дневна светлина или при добра изкуствена светлина.

4) **В никакъв случай да не се използва машината:**

– ако не са монтирани предвидените за всяка употреба аксесоари (обдухване или засмукване);

– ако наблизо има деца, други хора или животни;

– в затворени помещения, при наличие на изпарения, в експлозивна атмосфера или в близост до запалими материали или електрически уреди.

5) **Заемете стабилна и устойчива позиция:**

– избягвайте, доколкото е възможно, работа на влажен и хлъзгав терен и като цяло неравни или стръмни места, които няма как да осигурят устойчива позиция на оператора по време на работа;

– никога не тичайте, придвижвайте се бавно, като обръщате внимание на неравностите и пречките върху съответния терен;

– преценете възможните рискове на обработвания терен и вземете всички необходими предпазни мерки, за да гарантирате безопасността си, особено по наклони, по случайни терени, по хлъзгави или подвижни терени.

6) Включете мотора, когато машината е в устойчиво положение:

– включете мотора на разстояние най-малко 3 метра от мястото, където сте заредили машината с гориво;

– проверете дали други хора се намират на поне 15

метра от радиуса на действие на машината;
– не насочвайте заглушителя, следователно отделените газове към леснозапалими материали.

7) **Не променяйте настройките на мотора** и не му позволявайте да достига прекалено високи обороти.

8) Не насилвайте прекалено резчакката и не използвайте машина с ниска мощност за тежка работа; използването на подходяща за целта машина намалява риска и увеличава производителността.

9) Внимавайте да удряте силно външни тела, внимавайте за възможната посока на материал и прах, насочен от въздушната струя, не насочвайте въздушната струя към хора или животни.

10) Не поставяйте ръчно предмети в засмукващата уста (при употреба като засмукваща машина) и избягвайте да засмуквате големи предмети, които могат да повредят работното колело.

11) По време на действие дръжте ръцете си далеч от аспирационната решетка и от изходния канал за въздух, не запушвайте въздушните канали.

12) **Спрете мотора:**

– когато се монтират или се отстраняват аксесоарите за обдухване или засмукване;

– всеки път, когато машината не е под ваш надзор.

– преди да зареждате с гориво.

– по време на придвижване от една работна зона в друга.

13) **Спрете мотора и изключете кабела на свещта:**

– преди да се извършва контрол, почистване или да се работи по машината.

– след като е засмукано чуждо тяло. Проверете евентуални щети и се погрижете за необходимите поправки преди да използвате отново машината.

– ако машината вибрира по начин, различен от нормалния;

– при неизползване на машината.

14) За да избегнете риска от пожар, не оставяйте машината с топъл двигател сред листа суха трева или друг леснозапалим материал.

Г) ПОДДРЪЖКА И СЪХРАНЯВАНЕ

1) Поддържайте затегнати гайките и винтовете, за да сте сигурни, че машината винаги е в безопасно положение на работа. **Редовната поддръжка е задължителна за безопасността и за запазване работните характеристики на машината.**

2) Не извършвайте намеси по машината, които не са описани в настоящото упътване, даже и да разполагате с необходимите инструменти и компетентност.

3) Не поставяйте машината с бензин в резервоара в помещение, където бензиновите изпарения могат да достигнат пламък, искра или силен източник на топлина.

4) Изчаквайте моторът да изстине преди да поставите машината в което и да е помещение.

5) За намаляване на риска от пожар, поддържайте мотора, заглушителя и зоната на складиране на бензина свободни от остатъци от стърготини, клончета, листа или прекалено грес; не оставяйте съдове с остатъчни материали от работата вътре в помещението.

6) Ако трябва да се изпразни резервоара, извършете

тази операция на открито и при студен мотор.

7) Използвайте ръкавици при каквато и да било операция по поддръжка.

8) **Поради причини за безопасност, никога не използвайте машината с изхабени или повредени части. Повредените части трябва да бъдат заменени, а не поправени. Използвайте единствено оригинални части.** Части с различно качество може да повредят машината и да застрашат безопасността ви.

9) Преди да приберете машината, уверете се, че сте оставили на определеното място всички ключове и инструменти за поддръжка.

10) Поставяйте машината на недостъпно за деца място.

Д) ТРАНСПОРТ И ПРЕМЕСТВАНЕ

1) Всеки път, когато трябва да премествате или транспортирате машината, е необходимо:

– изгасете мотора и изключете капачката на свещта;
– хвачайте машината единствено за дръжките и насочвайте тръбите, така че да не създавате препятствие.

2) При пренасяне на машината с транспортно средство, трябва да се отстранят тръбите и да се позиционира така, че да не представлява опасност за никого и да се защити здраво, с цел да се избегне отскачане, което може да доведе до повреда на машината, както и изливане на гориво.

Е) ОПАЗВАНЕ НА ОКОЛНАТА СРЕДА

1) Изхвърляйте опаковките и остатъчните материали според действащите местни закони.

2) Не разпiliaвайте в околната среда употребено масло, бензин и всякакви други замърсяващи продукти.

3) При излизане от употреба не изоставяйте машината в околната среда, а я предайте в център за събиране, според действащите местни норми.

Ж) КАК ДА СЕ ЧЕТЕ УПЪТВАНЕТО

В текста на упътването изреченията, съдържащи особено важна информация, са отбелязани със специфични сигнални означения, имащи следното значение:

БЕЛЕЖКА

или

ВАЖНО

Снабдява с уточнения или други елементи, по отношение на предварително упомената информация, с цел да се избегнат повреди на самата машина или някакви други щети.

⚠ ВНИМАНИЕ!

При неспазване има възможност за нанасяне на лични телесни увреждания, или на трети лица.

⚠ ОПАСНОСТИ

При неспазване има възможност за нанасяне на сериозни лични телесни увреждания, или на трети лица с опасност от смърт.

4. ПОДГОТОВКА НА МАШИНАТА

Машината може да се използва като обдухваща или като засмукваща; за всяка от тези употреби трябва да се подготвят правилно специалните аксесоари, включени в доставката.

⚠ ВНИМАНИЕ! *Разопаковане и завършването на монтажа трябва да бъдат извършени на равно и стабилно място, с достатъчно място за преместване на машината и опаковката, като винаги си служите с подходящите инструменти.*

Изхвърлянето на опаковките трябва да се осъществява според действащите местни разпоредби.

1. ИЗПОЛЗВАНЕ КАТО ОБДУХВАЩА МАШИНА (Фиг. 1)

- Отстранете винта (1) и съответните шайби (2).
- Подравнете отвора на първата обдухваща тръба (3) с изпъкналостта (4) на отвора за излизане на въздуха, натиснете тръбата и я завъртете на 90° по посока на часовниковата стрелка, така че да я захванете стабилно.
- Фиксирайте тръбата (3) към отвора за излизане на въздуха чрез винта (1) и съответните шайби (2).
- Подравнете отвора на втората обдухваща тръба (5) с изпъкналостта (6) на първата тръба, натиснете тръбата и я завъртете на 90° по посока на часовниковата стрелка, така че да я захванете стабилно.

БЕЛЕЖКА *Монтажът е правилен когато плоската част на обдухващото устие е насочена към земята.*

5. ПОДГОТОВКА ЗА РАБОТА

КОНТРОЛИРАНЕ ИЗПРАВНОСТТА НА МАШИНАТА

Преди да започнете работа, е необходимо да проверите:

- има ли разхлабени винтове върху машината;
- при употреба като засмукваща машина проверете дали събирателната торба е цяла, тобре затворена и дали ципът функционира правилно;
- почистен ли е въздушният филтър;
- каква е стабилността на дръжките;
- подготвите аксесоарите в зависимост от вида работа (обдухване или засмукване) и проверете дали са правилно фиксирани;
- осъществете зареждане с гориво според следните указания.

2. ИЗПОЛЗВАНЕ КАТО ЗАСМУКВАЩА МАШИНА (Фиг. 2)

- Отстранете винта (1) и съответните шайби (2).
- Подравнете мястото на тръбата за свързка с торбата (3) с изпъкналостта (4) на отвора за излизане на въздуха, натиснете тръбата и я завъртете на 90° по посока обратна на часовниковата стрелка, така че да я захванете стабилно.

БЕЛЕЖКА *Монтажът е правилен когато крайното устие на тръбата се окаже насочено надолу, вляво от оператора.*

- Фиксирайте тръбата (3) към отвора за излизане на въздуха чрез винта (1) и съответните шайби (2).
- Отпуснете кръглата дръжка (5) и отворете предпазната решетка (6).
- Подравнете отвора на първата обдухваща тръба (7) с изпъкналостта (8) на отвора за засмукване, натиснете тръбата и я завъртете на 90° по посока на часовниковата стрелка, така че да я захванете стабилно.
- Подравнете отвора на втората засмукваща тръба (9) с изпъкналостта (10) на първата тръба, натиснете тръбата и я завъртете на 90° по посока на часовниковата стрелка, така че да я захванете стабилно.

БЕЛЕЖКА *Монтажът е правилен когато притъпената част на засмукващото устие е насочена към земята.*

- Сложете накрайника на свързващата тръба (3) в специалния отвор на събирателната торба (11) и затворете пак отвора със специалното велкро ремъче (12).
- Поставете събирателната торба на рамо и регулирайте височината чрез презрамката.

ПРИГОТВЯНЕ НА ГОРИВНАТА СМЕС

Тази машина е снабдена с двутактов моор, който изисква за гориво смес от бензин и масло.

ВАЖНО *Употребата единствено на бензин води до повреда на мотора и отменя правото за ползване на гаранция.*

ВАЖНО *Използвайте единствено качествени горива и масла за доброто функциониране на машината и гарантиране продължителността на механичните части.*

• Характеристики на бензина

Използвайте единствено безоловен бензин

(зелено означение) със стойност на октана не по-ниска от 90 N.O.

ВАЖНО

Безоловният бензин води до образуване на утайки в резервоара, ако се задържи повече от два месеца. Винаги използвайте незастоял бензин!

• **Характеристики на маслото**

Използвайте единствено синтетично масло с отлично качество, предназначено за двутактови мотори.

При вашия продавач–консултант са налични масла, специално разработени за този вид мотори, които гарантират висока защита.

Употребата на тези масла позволява съставянето на 2%–ова смес, представляваща една част масло на всеки 50 части бензин.

• **Приготвяне и съхраняване на сместта****⚠ ОПАСНОСТИ**

Бензинът и сместта са леснозапалими!

- **Съхранявайте бензина и сместта в контейнери, предназначени за горива, на сигурни места, отдалечени от източници на топлина или свободен пламък.**
- **Не оставяйте контейнерите на места, достъпни за деца.**
- **Не пушете, когато приготвяте сместта и избягвайте вдихването на бензиновите пари.**

Таблицата посочва количеството бензин и масло, необходими за приготвянето на сместта в зависимост от вида на маслото.

Бензин	Синтетично масло за двутактов двигател	
литри	литри	см ³
1	0,02	20
2	0,04	40
3	0,06	60
5	0,10	100
10	0,20	200

За приготвяне на сместта:

- Сложете в подходящ съд половината от количеството бензин.
- Прибавете всичкото масло, според инструкциите от таблицата.
- Сложете останалата част от бензина.
- Затворете съда и разклатете добре.

ВАЖНО

Сместта е подложена на стареене. Не приготвяйте по-големи количества

смес от необходимото ви, за да избегнете образуването на утайки.

ВАЖНО

Отбележете отчетливо кои контейнери съдържат бензин и кои смес, за да избегнете евентуално объркване в момента на използването им.

ВАЖНО

Почиствайте периодично контейнерите, в които съхранявате бензина и сместта, за да отстраните отложените утайки.

ЗАРЕЖДАНЕ С ГОРИВО**⚠ ОПАСНОСТИ**

Не пушете, когато зареждате с гориво и избягвайте вдихването на бензинови пари.

⚠ ВНИМАНИЕ!

Отворете внимателно запушалката на контейнера, тъй като е възможно вътре да се е образувало налягане.

Преди да пристъпите към зареждане:

- Поставете машината в стабилна позиция на равни, като запушалката на резервоара е нагоре.
- Почистете запушалката и зоната около нея, за да не попаднат в резервоара отпадъчни продукти по време на зареждането.
- Развъртайте внимателно запушалката на резервоара, за да се отдели постепенно създалото се вътре налягане.

За осъществяване на зареждането:

- Енергично разклатете тубата, в която сте приготвили сместта.
- Чрез фуния налейте в градуираната доставена бутилка подходящото за работата количество смес.
- Затворете капачката на градуираната бутилка и осъществете зареждането като използвате чучурчето, избягвайки да напълвате резервоара до ръба (Фиг. 3).

БЕЛЕЖКА

Идеалното съдържание на резервоара на машината е равно на около половината от вместимостта на градуираната бутилка.

⚠ ВНИМАНИЕ!

Затваряйте винаги като затягате докрай запушалката на резервоара.

⚠ ВНИМАНИЕ!

Почистете веднага всяка следа от сместта, в случай, че е била разлята върху машината или мястото, където зареждате и не включвайте мотора, докато все още има бензинови пари.

6. ВКЛЮЧВАНЕ НА МОТОРА - ИЗПОЛЗВАНЕ - ИЗКЛЮЧВАНЕ НА МОТОРА

ВКЛЮЧВАНЕ НА МОТОРА

⚠ ВНИМАНИЕ! *Включете мотора на разстояние най-малко 3 метра от мястото, където сте заредили машината с гориво.*

Преди да задвижите мотора, сложете машината в стабилно положение и се убедете, че опората не е върху обдухващите или засмукващи тръби.

• Включване на “незагрят” мотор

БЕЛЕЖКА

Под “незагрят” мотор се има предвид мотор, който се включва поне 5 минути след неговото изключване или след зареждане с гориво.

За включване на двигателя е необходимо (Фиг. 4):

1. Да поставите прекъсвача (1) на позиция «I».
2. Задействайте стартера, като сложите ръчката (2) в позиция «СНОКЕ».
3. Натиснете копчето за пусков електрод (Праймера) (3) около 7-10 пъти, за да подпомогнете запалването на карбуратора.
4. Дръжте здраво машината с една ръка за дръжката (6), за да не изгубите контрол при задвижването.
5. Изтеглете бавно стартовата ръчка около 10-15 см, когато усетите известна съпротива, започнете да я издърпвате по-рязко (няколко пъти), докато се осъществят запалване.

ВАЖНО

За да избегнете скъсване на връвта, не я издърпвате докрай и не я плъзгайте върху водача, отпускате постепенно старовата ръчка, за да не бъде неконтролируемо връщането ѝ в изходна позиция.

6. Изтеглете отново старовата ръчка, действайки докрай на хода ѝ газта (4), докато се постигне правилно запалване на мотора.
7. Щом бъде включен двигателя, изключете стартера като завъртите ръчката (2) в позиция «RUN».
8. Оставете мотора на минимални обороти поне за 2-3 минути, преди да използвате машината.

ВАЖНО

Ако стартовата ръчка се задейства продължително заедно със стартера, моторът може да се задави и да се предизвика неправилно стартиране на машината.

При задавяне на мотора, свалете свещта и издърпайте леко стартовата дръжка, за да отстраните

излишното гориво; изсушете електродите на свещта и я поставете отново върху мотора.

• Включване на загрят мотор

За включване на загрят мотор (веднага след изключване на мотора), следвайте точка 1 - 4 - 5 - 6 от гореописаната процедура.

ИЗПОЛЗВАНЕ НА МОТОРА (Фиг. 4)

Скоростта на въртене на работното колело трябва да бъде съотнесена към вида работа и се регулира от командата на газта (4), разположена на горната дръжка.

Лостът на газта може да бъде задържан в желаната позиция чрез блокиращия лост (5).

ВАЖНО

През първите 6-8 часа от работата с машината избягвайте да използвате мотора на максимални обороти.

ИЗКЛЮЧВАНЕ НА МОТОРА (Фиг. 4)

За изключване на двигателя:

- Върнете горе лоста за разблокиране (5).
- Пуснете командата на газта (4).
- Поставете прекъсвача (1) на позиция «O».

7. ИЗПОЛЗВАНЕ НА МАШИНАТА

Уважавайте другите и околната среда:

- Опитайте се да не обезпокоявате другите.
- Следвайте стриктно местните норми относно отделянето на отпадъчни материали след работата.
- Следвайте стриктно местните норми относно отделянето на масла, бензин, изхабени части и всякакви други елементи, оказващи силно влияние върху околната среда.

⚠ ВНИМАНИЕ! *Продължителното излагане на вибрации може да доведе до увреждания и смущения на нервната и кръвоносната система (познати и като "Синдром на Рейноуд" или "бяла ръка") особено за страдащите от смущения на кръвоносната система. Симптомите може да засягат ръцете, китките, пръстите и се проявяват със загуба на чувствителността, изтръпване, сърбеж, болка, загуба на цвят или структурни промени на кожата. Тези ефекти може да се усилят от ниските температури на околната среда и/или от прекалено стискане на дръжките. При проява на симптомите, трябва да се намали времето на употреба на машината и да се посъветвате с лекар.*

⚠ ВНИМАНИЕ! *Облечете подходящи дрехи по време на работа. Вашият продавач-консултант е в състояние да ви даде информация за съответни материали срещу злополуки, за да се гарантира сигурността на работа.*

1. ИЗПОЛЗВАНЕ КАТО ОБДУХВАЩА МАШИНА (Фиг. 5)

⚠ ВНИМАНИЕ! *По време на работа машината трябва винаги да бъде здраво държана с дясната ръка за горната дръжка.*

Винаги е добре да регулирате скоростта на мотора в зависимост от вида материал, който отместявате:

- използвайте мотора на нисък режим за леки материали и малки храсти на поляната;
- използвайте мотора на среден режим за отстраняване на трева и леки листа върху асфалт или твърд терен;
- използвайте мотора на висок режим за по-тежки материали като пресен сняг или обемен боклук.

⚠ ВНИМАНИЕ! *Винаги внимавайте много, да не би отстранявания материал или вдигнатия прах да причинят наранявания на лица или животни, или да нанесат щети на собствеността. Преченяйте винаги посоката на вятъра и никога не работете срещу вятъра.*

2. ИЗПОЛЗВАНЕ КАТО ЗАСМУКВАЩА МАШИНА (Фиг. 6)

⚠ ВНИМАНИЕ! *По време на работа трябва да държите машината винаги здраво с две ръце, с лявата ръка за горната дръжка, а с дясната – за долната дръжка, така че събирателната торба да се намира вдясно от оператора.*

При използване като засмукваща машина е добре моторът да се използва на средна/висока скорост. Извършвайте засмукващата дейност като държите притъпения край на тръбата на няколко сантиметра от земята.

Събирателната торба изпълнява и ролята на филтър, сравним с този на домашната прахосмукачка; по тази причина е добре:

- винаги да е свободна да се надува и да не се омотава около поддържащата презрамка;
- никога да не се препълва догоре;
- веднага да бъдат отстранявани събраните предмети, които могат да нарушат целостта ѝ.

За да изпразните събирателната торба:

- изключете мотора;
- отворете ципа за затваряне (1) и изпразнете торбата без да я разединявате от свързващата тръба.

ВАЖНО

При използването като засмукваща машина, не събирайте мокра трева или листа, за да не задръстите работното колело и спиралата.

ВАЖНО

Препълнената торба намалява ефикасността на машината и може да прегрее мотора.

3. ПРИКЛЮЧВАНЕ НА РАБОТА

Когато сте приключили работа:

- Изключете мотора по описания вече начин (Глава 6).
- Изключете капачката от свещта.
- Изпразнете събирателната торба, ако сте използвали машината като засмукваща.
- Ако искате да отстраните тръбите за обдухване, разположете пак фиксиращите винтове (1) и съответните шайби (2) (Фиг. 1 и 2).
- Ако искате да отстраните засмукващите тръби, затворете решетката (6) и стегнете кръглата дръжка (5) (Фиг. 2).

8. ПОДДЪРЖАНЕ И СЪХРАНЕНИЕ

Правилното поддържане на машината е от изключително значение за запазване на нейната ефективност и безопасност при работа.

⚠ ВНИМАНИЕ! При осъществяване на операции по поддръжка:

- Отстранете капачката от свещта.
- Изчакайте докато изстине моторът.
- Не извършвайте намеси, ако нямате нужните познания и инструменти.
- Пазете околната среда от изливане на масла, бензин или други замърсяващи материали.

ЦИЛИНДЪР И ЗАГЛУШИТЕЛ

За да се намали рискът от пожар, почиствайте често перките на цилиндъра със съгъстен въздух и освободете зоната на заглушителя от прах, листа или други отпадъци.

ГРУПА ЗА ЗАДВИЖВАНЕ

За да избегнете прегряване и повреда на мотора, е необходимо решетките за въздушно охлаждане да са винаги добре почистени и освободени от стърготини и други отпадъци.

Връвта на стартовата ръчка трябва да се замени още при първите признаци на износване.

ФИКСИРАНЕ

Проверявайте периодично дали са затегнати всички болтове и гайки, а също така дали са здраво фиксирани дръжките на машината.

ПОЧИСТВАНЕ НА ВЪЗДУШНИЯ ФИЛТЪР (Фиг. 7)

ВАЖНО Почистването на въздушния филтър е от особено значение за доброто функциониране и живот на машината. Не работете без филтър или с повреден филтър, за да не бъдат нанесени непоправими щети на мотора.

Почистването трябва да се извършва на всеки 8-10 часа на работа. За почистване на филтъра:

- Развийте кръглата ръчка (1), разгلوبете капачеката (2), и отстранете филтриращия елемент (3).
- Измийте филтриращия елемент (3) с вода и сапун. Не използвайте бензин или други разтворители.
- Оставете филтъра да изсъхне на въздух.
- Монтирайте отново филтриращия елемент (3) и капачката (2), фиксирайки го с кръглата ръчка (1).

ГОРИВЕН ФИЛТЪР

В резервоара е разположен филтър, който не

позволява нечистотии да влизат в мотора. Добре е, веднъж годишно вашият Дистрибутор да сменя филтъра.

ПРОВЕРКА НА СВЕЩТА (Фиг. 8)

Сваляйте периодично свещта и я почиствайте от натрупалите се отпадъчни елементи с помощта на метална четчица.

Следете и възобновените правилната дистанция между електродите.

Монирайте отново свещта, като я затегнете докрай с предоставения ключ.

Свещта трябва да бъде заменена с друга, имаща същите характеристики в случай, че електродите са изгорели или изолацията е износена, тоест след около 50 часа работа с машината.

РЕГУЛАЦИЯ НА МИНИМУМ (Фиг. 9)

ВАЖНО Регулацията на минимума е необходима когато моторът се стреми да се изключва и не се усеща голяма разлика, задействане газта.

Регулацията се осъществява след като сте задействали мотора и сте го оставили на празни обороти няколко минути, чрез винта (1):

- по посока на часовниковата стрелка, за да увеличите оборотите на мотора;
- по посока обратна на часовниковата стрелка, за да намалите оборотите на мотора.

Щом извършите регулацията, моторът трябва да върти на минимум нормално и без несигурност.

ИЗВЪНРЕДНИ ОПЕРАЦИИ

Всяка една операция на поддръжка, която не е включена в това упътване, трябва да бъде извършена при вашия продавач-консултант. Операции, извършени от некомпетентни лица или фирми водят до отпадане на съответната гаранция на машината.

СЪХРАНЯВАНЕ

Когато приключите работа, почиستете машината по подходящ начин от натрупания прах и отпадъчни материали, поправете или заменете

дефектните части.

Машината трябва да се съхранява на сухо място и защитена от лоши климатични условия.

ПРОДЪЛЖИТЕЛНО НЕПОЛЗВАНЕ НА МАШИНАТА

ВАЖНО

Ако мислите, че няма да ползвате машината за период по-дълъг от 2-3 месеца, се налага да вземете някои мерки, за да избегнете трудности при една следваща работа с машината или съответни трайни щети върху мотора.

• Складиране

Преди да приберете машината:

- Отстранете горивото от резервоара.
- Включете мотора и го оставете на минимални обороти, докато спре, с цел да се изразходи останалото в карбуратора гориво.
- Оставете мотора да се охлади и свалете свещта.

- Налейте в отвора на свещта една лъжичка ново масло.
- Дръпнете няколко пъти стартовата ръчка, за да се активира разпределянето на маслото в цилиндъра.
- Монтирайте отново свещта с буталото на горната мъртва точка (виждаща се от отвора на свещта когато буталото е в своя максимален курс).

• Възстановяване на дейността

В момента, в който машината ще се ползва отново:

- Свалете свещта.
- Задействайте няколко пъти стартовата ръчка, за да се отстрани излишното масло.
- Вижте какво е състоянието на свещта, имайки предвид описаното в глава "Проверка на свещта".
- Подгответе машината за работа така, както е описано в глава "Подготовка за работа".

9. ОТКРИВАНЕ НА ПОВРЕДИ

ПРОБЛЕМ	ВЪЗМОЖНА ПРИЧИНА	МЕРКИ
1) Моторът не се включва или се изключва сам	– Неправилно стартиране	– Следвайте упътването (вж. Гл. 6)
	– Замърсена свещ или неправилно разстояние между електродите	– Проверете свещта (вж. Гл. 8)
	– Запушен въздушен филтър	– Почистете и/или сменете филтъра (вж. Гл. 8)
	– Повреда на карбуратора	– Свържете се с вашия продавач – консултант
	– Отворена аспирационна решетка без да е монтирана засмукващата тръба	– Затворете решетката или монтирайте първата засмукваща тръба (виж гл. 4)
2) Моторът се включва, но мощността му е малка	– Запушен въздушен филтър	– Почистете и/или сменете филтъра (вж. Гл. 8)
	– Повреда на карбуратора	– Свържете се с вашия продавач – консултант
3) Моторът функционира неправилно или няма мощност при натоварване	– Замърсена свещ или неправилно разстояние между електродите	– Проверете свещта (вж. Гл. 8)
	– Повреда на карбуратора	– Свържете се с вашия продавач – консултант
	– Препълнена или запушена събирателна торба	– Изпразнете торбата (виж гл. 7)
4) Моторът пуши повече от нормалното	– Неправилно съставена горивна смес	– Пригответе горивната смес, следвайки инструкциите (вж. Гл. 5)
	– Повреда на карбуратора	– Свържете се с вашия продавач – консултант

10. ТЕХНИЧЕСКИ ДАННИ

МОДЕЛ	BL 260H
Цилиндър	cm ³ 25,4
Мощност	kW 0,7
Свещ	Torch L8RTC
Съотношение бензин : масло	50 : 1
Вместимост на резервоара	литри 0,6
Ниво на акустично налягане в ухото на оператора.....	db(A) 91
Несигурност на измерване (2006/42/CE - EN 27574).....	db(A) 3
Измерено ниво на акустична мощност	db(A) 109
Несигурност на измерване (2006/42/CE - EN 27574).....	db(A) 3
Ниво на вибрация	m/s ² 12,25
Несигурност на измерване (2006/42/CE - EN 12096)	m/s ² 3
Тегло (Обдухваща / Засмукваща машина)	kg 4,6 - 5,6
Въздушна вместимост	m ³ /h 468
Максимална въздушна скорост	m/s 28